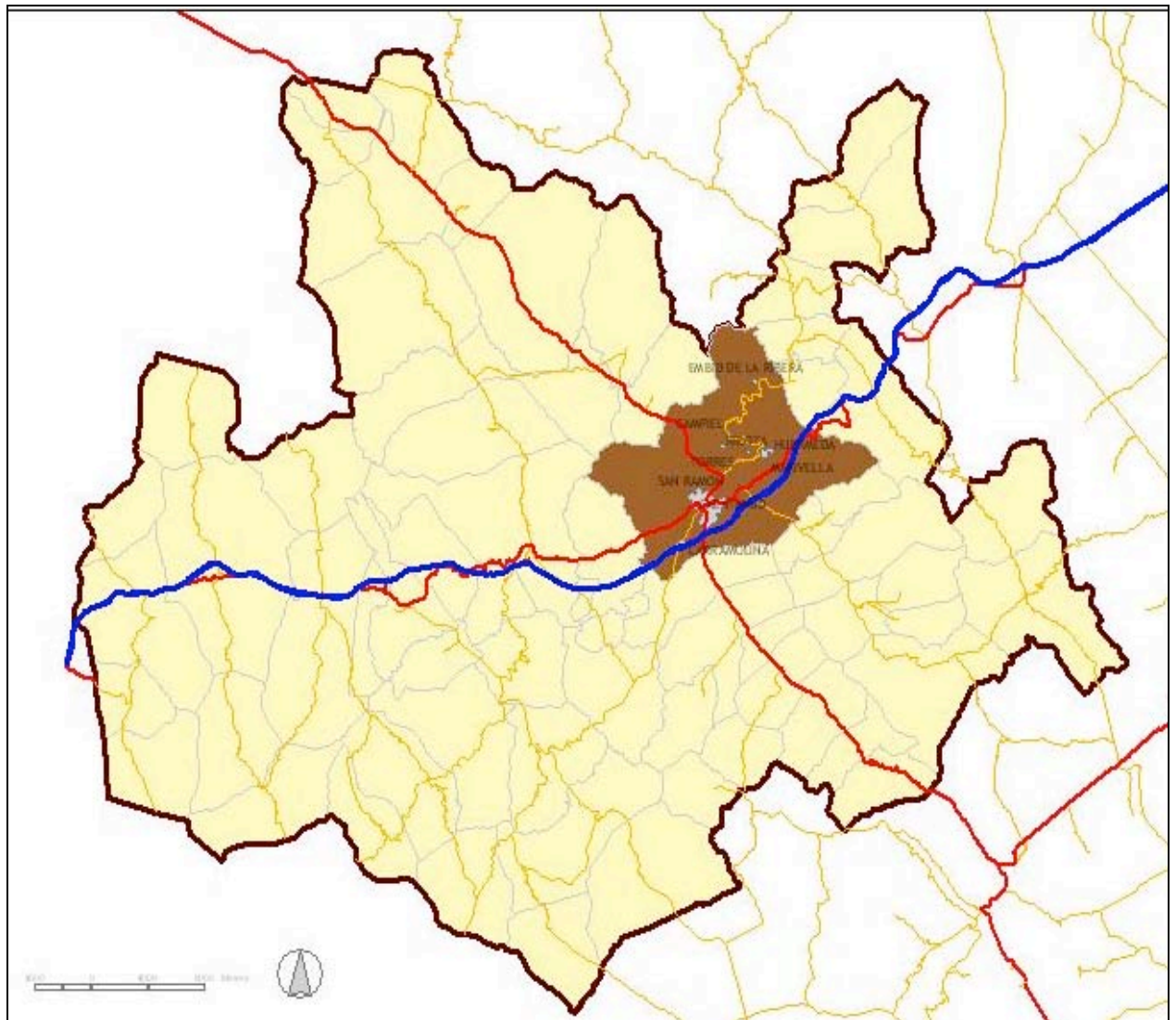
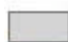

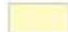


EL MUNICIPIO DE CALATAYUD Y SU COMARCA ESTUDIO SOCIOECONÓMICO



-  Nucleos de población (municipio de Calatayud)
-  Municipio de Calatayud
-  Municipios Comarca

Índice

PRÓLOGO

1. INTRODUCCIÓN.....
2. DEMOGRAFÍA.....
 - POBLACIÓN TOTAL Y POR SEXOS DE LOS MUNICIPIOS DE LA COMARCA DE CALATAYUD
 - POBLACIÓN DE LA COMARCA DE CALATAYUD DISTRIBUIDA POR EDADES Y SEXOS
 - POBLACIÓN DE LA CIUDAD DE CALATAYUD DISTRIBUIDA POR EDADES Y SEXOS
 - EVOLUCIÓN DE LA POBLACIÓN
 - DENSIDAD DE POBLACIÓN
 - MOVIMIENTO NATURAL DE LA POBLACIÓN
 - VARIACIONES RESIDENCIALES
 - POBLACIÓN EXTRANJERA
 - SALDO MIGRATORIO
3. EMPLEO Y DESEMPLEO.....
 - EVOLUCIÓN DEL EMPLEO POR SECTORES
 - EVOLUCIÓN DEL EMPLEO SEGÚN RÉGIMEN DE SEGURIDAD. SOCIAL Y SECTORES
 - AFILIADOS POR ACTIVIDAD ECONÓMICA
 - MOVILIDAD DE TRABAJADORES
 - DESEMPLEO
 - APERTURA DE CENTROS DE TRABAJO
4. ACTIVIDAD ECONÓMICA.....
 - ACTIVIDAD ECONÓMICA EN LA COMARCA DE CALATAYUD Y EN LOS MUNICIPIOS DE MÁS DE 1.000 HABITANTES
 - VALOR AÑADIDO BRUTO Y PRODUCTIVIDAD
 - COMERCIO
 - AGRICULTURA
 - TURISMO
 - OFERTA TURÍSTICA
 - PRINCIPALES ATRACTIVOS TURÍSTICOS
 - CULTURA
 - ACTIVIDADES DEPORTIVAS
 - VISITAS TURÍSTICAS. AÑO 2005
 - HOSTELERÍA Y HOSPEDAJE
 - HOSTELERÍA
 - HOSPEDAJE
5. INFRAESTRUCTURAS BÁSICAS.
 - TRANSPORTES Y COMUNICACIONES
 - RED DE CARRETERAS
 - TRANSPORTE COLECTIVO
 - INTENSIDADES MEDIAS DIARIAS. AÑO 2005

- INTENSIDADES MEDIAS DIARIAS. AÑO 2005. MAPA
- PARQUE DE VEHÍCULOS
- POLÍGONOS

6. CONCLUSIONES.....

PRÓLOGO

La realización del estudio sobre Calatayud ha sido posible gracias al proyecto europeo *ATI-Atractividad del territorio e innovación: el caso de las ciudades medias*, financiado por el Programa de Iniciativa Comunitaria INTERREG III B SUDOE, y en el que participa como socio principal la Cámara de Comercio e Industria de Zaragoza. Todos los socios somos conscientes de las especiales dificultades por las que atraviesan las pequeñas y medianas ciudades del territorio sudoeste de la Unión Europea (UE): economía rural e industrial de poco valor añadido, bajos índices de densidad y crecimiento de la población, bajo nivel de inversión en I+D, posición geográfica periférica o desequilibrio en la interconexión urbana.

Cuando la Cámara de Comercio de Pau, jefe de fila de este proyecto, ofreció a la Cámara de Comercio de Zaragoza la posibilidad de formar parte de una iniciativa que pretendía poner en marcha una serie de actuaciones encaminadas a analizar los factores que hacen más atractivo un territorio, y potenciar un esquema de intercambio y cooperación entre las ciudades medias del Sudoeste europeo, no lo dudamos.

Las especiales circunstancias del territorio aragonés son de todos conocidas. Zaragoza capital concentra algo más del 50% del total de la población aragonesa, y Calatayud, con sus 20.000 habitantes, pasa a ser la cuarta mayor ciudad aragonesa tras las tres capitales de provincia. La elección de esta ciudad como territorio en el que centrar las actuaciones desarrolladas por la Cámara de Comercio en el marco del proyecto es indiscutible. Contribuimos también así a promover el acceso de las pymes bilbilitanas a los servicios empresariales que presta la Cámara de Comercio, a mejorar el grado de información existente sobre sus necesidades y opiniones, sobre todo en materia de innovación, y a superar las barreras que imponen la distancia en la creación de las pequeñas empresas.

Este estudio, que no habría sido posible llevar a cabo sin la colaboración del Excmo. Ayuntamiento de Calatayud, la Comarca de Calatayud y la Asociación de Empresarios de la Comarca de Calatayud, no sólo nos ha permitido conocer mejor nuestro territorio e identificar los factores que lo hacen más atractivo, sino que debe ser la herramienta que permita reconocer proyectos de oportunidad que potencien su competitividad como ciudad capaz de liderar su propio futuro.

Manuel Teruel Izquierdo
Presidente de la Cámara de Comercio e Industria de Zaragoza

1. INTRODUCCIÓN

Calatayud cuenta con una extensión de 154,2 kilómetros cuadrados y está situada a una altitud de 536 metros en la confluencia de los ríos Jalón y Jiloca. Es la cuarta ciudad aragonesa en número de habitantes, pues con sus 20.001 habitantes, según la revisión del Padrón Municipal a 1 de enero de 2006, es tan sólo superada por las tres capitales de provincia: Zaragoza, Huesca y Teruel.

La localización del municipio bilbilitano¹ se armoniza con un buen sistema de comunicaciones, tanto por carretera como por vía férrea, sobre todo con la llegada del tren de Alta Velocidad en 2003 y una completa infraestructura hotelera y hostelera. Situada a 86 kilómetros de Zaragoza, la ciudad de Calatayud es punto de convergencia de los principales núcleos del noreste de la península ibérica. Calatayud cuenta así con una posición logística y estratégica privilegiada, siendo punto neurálgico entre las ciudades de Madrid (236 kms), Valencia (279 kms), Bilbao (334 kms) y Barcelona (386 kms).

Calatayud es también la capital de la comarca que lleva su propio nombre: Comunidad de Calatayud. Este territorio es el constituido por un conjunto de 67 municipios con una población total de 40.327 habitantes en 2006. Los residentes en la comarca encuentran en Calatayud un centro próximo tanto económico como de acceso a las diferentes instituciones públicas de carácter provincial, regional o estatal.

Como entidad supramunicipal, la comarca pretende la vertebración del territorio y trata de conseguir la solidaridad interterritorial y el equilibrio entre todos los ciudadanos de la comunidad. La comarca se concibe así como un espacio de participación política y gestión administrativa, legitimado sobre todo para facilitar el acercamiento de la toma de decisiones que atañen al territorio y la problemática que en él se genere a los propios agentes participantes. La comarca tiene como finalidad última posibilitar las mejores condiciones de calidad de vida de los habitantes de su territorio, reduciendo las diferencias entre los entornos urbano y rural. Por todo ello, el desarrollo local a todos los niveles es la piedra angular del proceso de comarcalización.

Existen muchos municipios muy pequeños en población, territorio y recursos económicos que, si bien cuentan con potestades iguales a las de otros mayores, en realidad carecen de base poblacional, organizativa y económica para gestionar por sí mismos determinadas competencias.

El territorio comarcal limita al sur y al oeste con las Comunidades Autónomas de Castilla y León – provincia de Soria- y Castilla La Mancha –Guadalajara-. Con estas zonas han existido históricamente estrechas relaciones de índole social y económica, que se plasmaron en el siglo pasado –por un muy breve período de tiempo- en una unidad administrativa en la que se integraban municipios de las actuales provincias de Soria y Guadalajara, remontando los valles del río Jalón –hasta Medinaceli en Soria- y de los ríos Piedra y Mesa – en la actual provincia de Guadalajara-.

El resto del territorio delimita con las comarcas de Daroca, Valdejalón y Aranda.

¹ ‘Bilbilis’ es el nombre romano de la ciudad de Calatayud, de ahí que el gentilicio de sus moradores sea ‘bilbilitanos’.

Junto a la cabecera y subcabeceras comarcales existe un elevado número de núcleos de población que presentan problemas para su misma subsistencia. Éstos se ven amenazados por dificultades comunes al medio rural europeo y en particular al aragonés: envejecimiento de los habitantes, despoblación, déficits en infraestructuras y servicios, y a un sentimiento de sus pobladores de abandono y malestar.

Existe igualmente la conciencia de que sólo una actuación coordinada de las Administraciones y de los agentes económicos y sociales puede acometer la necesaria empresa de mantener vivo el medio rural.

2. DEMOGRAFÍA

Para conocer las posibilidades de desarrollo de la ciudad de Calatayud y de los municipios que integran la comarca que capitaliza, es necesario atender a la evolución de la población de la zona a lo largo del tiempo.

Los 67 municipios de la comarca están agrupados en una superficie total de 2.518 km². Un gran número de pueblos integrados en esta delimitación está por debajo de los 200 habitantes, lo que supone un gran inconveniente en lo que respecta a la puesta en marcha de actividades por los siguientes motivos:

- Actividades comerciales:

Los emprendedores de esos núcleos rurales se encuentran con la **falta de mercado** al que dirigir sus productos y, en muchos casos, con la competencia de los grandes establecimientos ubicados en la localidad de Calatayud.

- Actividades industriales:

La **escasa capacidad económica y de endeudamiento de los Ayuntamientos** impide afrontar inversiones en infraestructuras y equipamiento industrial, lo cual, sumado a las dificultades para encontrar mano de obra cualificada en los pueblos y a las deficientes comunicaciones en algunos casos, (carreteras y accesos), dificulta la instalación de industrias en las zonas rurales.

Por el contrario, los municipios cuentan con una potencialidad: el precio del suelo en la zona y la facilidad para instalar cualquier actividad por parte de las entidades locales y comarcales.

- Actividades turísticas:

En algunos casos, la inexistencia de patrimonio cultural y religioso o entornos naturales adecuados a la demanda del turismo hace que los municipios no dispongan de reclamos turísticos adecuados. La excesiva dispersión de estas poblaciones provoca, en otros casos, que los potenciales visitantes obvien la oferta turística de estas localidades.

Como se puede apreciar en la siguiente tabla, sólo cinco de los municipios que integran la comarca de Calatayud tienen un número de **habitantes superior a 1.000**, lo que dificulta enormemente las posibilidades de desarrollo de actividades comerciales e industriales en la comarca por los motivos anteriormente expuestos.

Además de estos problemas, los habitantes de los pueblos más pequeños se encuentran con la dificultad añadida de acceso a los servicios públicos. Los habitantes de estos municipios tienen que desplazarse a la localidad de Calatayud para acceder a distintos servicios como la atención médica y hospitalaria y la educación (en éste último caso en aquellos lugares donde no hay escuelas).

En el área de servicios sociales, actividades deportivas y culturales, es la comarca, a través de la prestación de distintos servicios mancomunados, la que trata de ofrecer una asistencia adecuada.

A lo largo de este punto del capítulo se analizarán los datos estadísticos de los distintos aspectos relacionados con la demografía bilbilitana, estableciendo comparaciones con otras zonas como la delimitación comarcal de la Comunidad de Calatayud, que se inserta en la provincia de Zaragoza, y la actividad económica y social de la Comunidad Autónoma de Aragón.

-POBLACIÓN TOTAL Y POR SEXOS DE LOS PRINCIPALES MUNICIPIOS DE LA COMARCA DE CALATAYUD EN 2006.

NOMBRE	TOTAL	VARONES	MUJERES	Superficie (km²)
COMARCA COMUNIDAD DE CALATAYUD	40.327	20.419	19.908	2518,1
ALHAMA DE ARAGÓN	1.129	586	543	31,1
ARIZA	1.221	617	604	103,1
ATECA	2.045	1.027	1.018	84,7
CALATAYUD	20.001	9.900	10.101	154,2
MALUENDA	1.055	518	537	40,1

A continuación realizaremos un análisis de la distribución por edades y sexos de la población de Calatayud y la Comarca Comunidad de Calatayud.

Pese a que los datos tomados para la realización de las pirámides de población son del año 2005(en la fecha de realización del estudio no estaban disponibles las pirámides de población del año 2006), se consideran de gran importancia éstos datos ya que nos ayudan a analizar los grupos de edad predominantes.

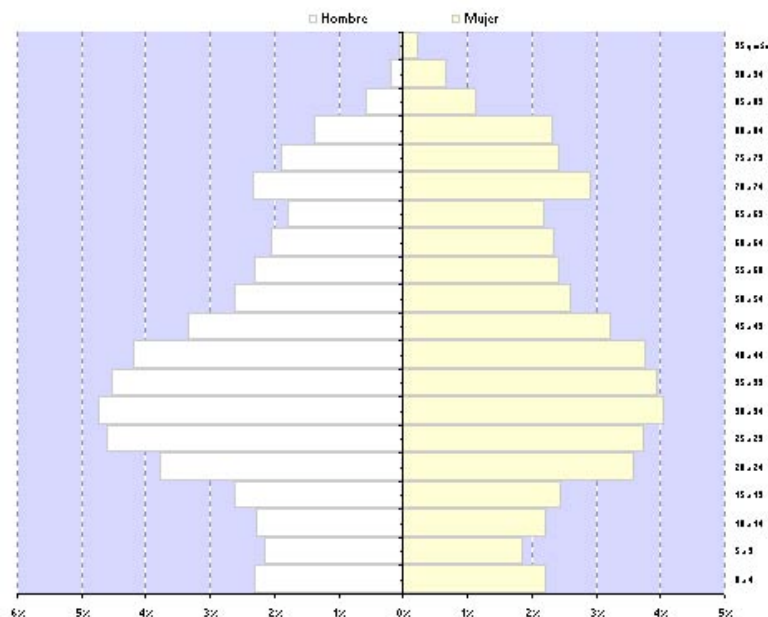
Estos datos facilitan la realización de una previsión a medio y largo plazo de los problemas demográficos analizando la forma de la pirámide.

POBLACIÓN DE LA CIUDAD DE CALATAYUD DISTRIBUIDA POR EDADES Y SEXOS

Población a 1 de enero de 2005*

CALATAYUD

Edad	Ambos Sexos	Hombre	Mujer
0 a 4	916	469	447
5 a 9	811	437	374
10 a 14	911	462	449
15 a 19	1.028	531	497
20 a 24	1.491	765	726
25 a 29	1.691	935	756
30 a 34	1.779	962	817
35 a 39	1.714	915	799
40 a 44	1.614	851	763
45 a 49	1.331	679	652
50 a 54	1.057	529	528
55 a 60	960	469	491
60 a 64	891	417	474
65 a 69	803	362	441
70 a 74	1.062	474	588
75 a 79	876	385	491
80 a 84	749	281	468
85 a 89	346	118	228
90 a 94	173	41	132
95 y más	60	13	47
Total general	20.263	10.095	10.168



Pirámide de población. Calatayud. 2005

*Pirámide de población año 2006 no disponible

En la localidad de Calatayud se detecta un menor peso de población “envejecida” que en el conjunto de la comarca, pues la población entre 0 y 14 años supone un 13% frente al 10% comarcal. Existe además un monto de población de edades comprendidas entre los 20 y los 45 años que asegura el mantenimiento de la población laboral a medio plazo. Una parte de este tramo de edad está influido por la llegada de inmigrantes, como analizaremos posteriormente.

A medio plazo, los datos de población menor de 20 años limitan el crecimiento de la zona en el plano de la actividad económica. Con los datos actuales no existe capacidad de crecimiento de la actividad económica (no existirá mano de obra disponible para incorporarse a nuevas actividades), salvo que cambie la tendencia demográfica o se produzca movimiento de población desde otras zonas.

- **POBLACIÓN DE LA COMARCA DE CALATAYUD DISTRIBUIDA POR EDADES Y SEXO**

La conclusión más importante de los datos que a continuación se presentan es que existe un mayor envejecimiento de la población en el agregado comarcal que en el porcentaje municipal, debido a un mayor peso de la tercera edad en las zonas rurales. De hecho, casi un 30% de la comarca tiene más de 65 años frente al 20% en Calatayud, porcentaje que se repite prácticamente en la provincia de Zaragoza y en los datos de Aragón.

Población a 1 de enero de 2005*

COMUNIDAD DE CALATAYUD				
Edad	Ambos Sexos	Hombre	Mujer	TOTALES
0 a 4	1.319	687	632	3,21%
5 a 9	1.344	704	640	3,28%
10 a 14	1.555	781	774	3,79%
15 a 19	1.719	896	823	4,19%
20 a 24	2.430	1.259	1.171	5,92%
25 a 29	2.865	1.575	1.290	6,98%
30 a 34	3.101	1.728	1.373	7,56%
35 a 39	3.084	1.740	1.344	7,52%
40 a 44	2.938	1.583	1.355	7,16%
45 a 49	2.323	1.255	1.068	5,66%
50 a 54	2.072	1.108	964	5,05%
55 a 60	2.186	1.094	1.092	5,33%
60 a 64	2.328	1.177	1.151	5,67%
65 a 69	2.255	1.129	1.126	5,50%
70 a 74	3.086	1.498	1.588	7,52%
75 a 79	2.683	1.260	1.423	6,54%
80 a 84	2.076	817	1.259	5,06%
85 a 89	974	343	631	2,37%
90 a 94	503	140	363	1,23%
95 y más	186	51	135	0,45%
Total general	41.027	20.825	20.202	100,00%

Pirámide de población. Comarca Comunidad de Calatayud. 2005

*Pirámide de población año 2006 no disponible

En los datos comarcales anteriores hay que tener en cuenta además que el peso estadístico de la población de la localidad de Calatayud “suaviza” algunos datos, como por ejemplo el de envejecimiento de la población.

Según distintos estudios, los jóvenes aragoneses tienen tres máximas prioridades que determinan su decisión de abandonar o permanecer en su municipio de origen: la opción de alcanzar un empleo adecuado a su formación, la posibilidad de llevar a cabo un proyecto familiar y el acceso a los recursos y servicios de ocio, sanidad, educación y nuevas tecnologías. La insatisfacción en cualquiera de las tres prioridades anteriormente señaladas es la causa de la pérdida constante de la población más joven en el medio rural.

El acceso a la vivienda es otro problema que afecta seriamente a este sector de la población en el medio rural. La vivienda habitual representa el 67% del total de las que hay en la comunidad, pero sólo representa el 32% de los municipios de menos de cien habitantes y el 46% de los de menos de 500. Resumiendo: dos de cada tres casas de los pequeños municipios rurales están deshabitadas, pero éstas no pueden ser ocupadas por nuevos residentes porque, en su mayoría, cumplen el papel de segunda vivienda.

El objetivo principal de las instituciones públicas debe ser reducir las distancias en la oferta de recursos y servicios entre el medio rural y el medio urbano, para lo que es necesario implicar a los llamados "municipios intermedios" (entre 1.000 y 20.000 habitantes) en la instalación de una red que facilite el acceso a estos recursos para las demás localidades.

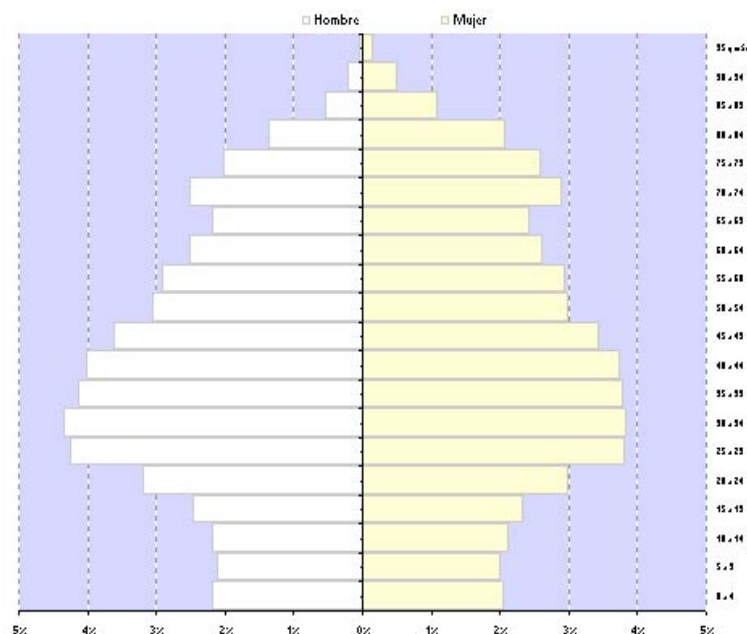
Veamos también los datos que se barajan en el contexto de la Comunidad Autónoma de Aragón

Población a 1 de enero de 2005*

ARAGÓN

Edad	Ambos Sexos	Hombre	Mujer	TOTALES
-------------	--------------------	---------------	--------------	----------------

0 a 4	53.661	27.625	26.036	4,23%
5 a 9	52.215	26.848	25.367	4,11%
10 a 14	54.558	27.818	26.740	4,30%
15 a 19	60.807	31.240	29.567	4,79%
20 a 24	78.295	40.582	37.713	6,17%
25 a 29	101.894	53.774	48.120	8,03%
30 a 34	103.641	55.112	48.529	8,17%
35 a 39	100.245	52.388	47.857	7,90%
40 a 44	98.217	50.827	47.390	7,74%
45 a 49	89.363	45.914	43.449	7,04%
50 a 54	76.632	38.719	37.913	6,04%
55 a 60	74.186	36.866	37.320	5,85%
60 a 64	64.940	32.000	32.940	5,12%
65 a 69	58.126	27.582	30.544	4,58%
70 a 74	68.466	31.738	36.728	5,40%
75 a 79	58.189	25.568	32.621	4,59%
80 a 84	43.523	17.302	26.221	3,43%
85 a 89	20.762	6.973	13.789	1,64%
90 a 94	8.943	2.640	6.303	0,70%
95 y más	2.364	632	1.732	0,19%
Total general	1.269.027	632.148	636.879	100,00%



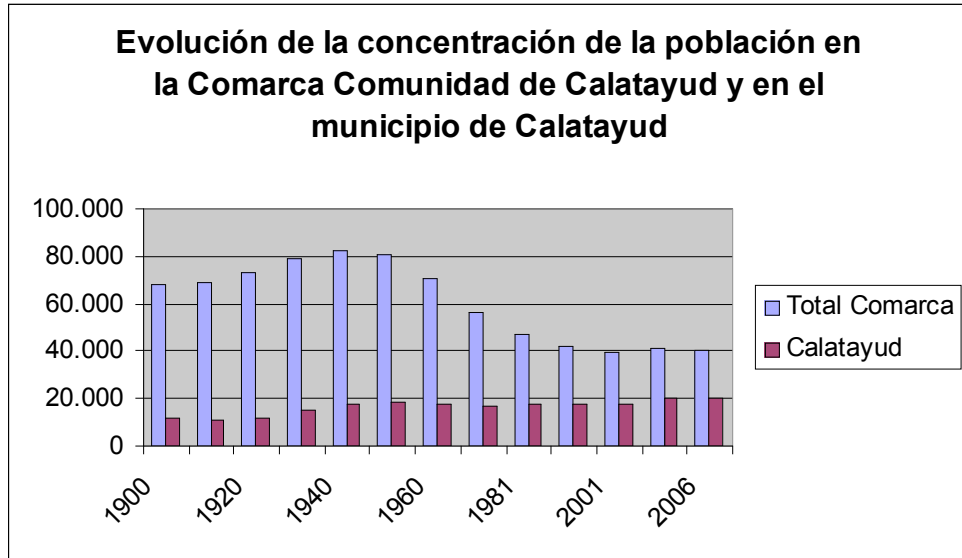
Pirámide de población. C.A. Aragón. 2005
*Pirámide de población año 2006 no disponible

- EVOLUCIÓN DE LA POBLACIÓN

	1900	1910	1920	1930	1940	1950	1960	1970	1981	1991	2001	2005	2006
Total Comarca	67.679	69.320	72.975	78.978	82.487	80.773	70.944	56.448	47.355	41.954	39.144	41.027	40.327
Calatayud	11.352	11.205	11.947	15.167	17.726	18.318	17.740	16.915	17.666	17.432	18.019	20.263	20.001
% de la población de la Comarca en	16,8	16,2	16,4	19,2	21,5	22,7	25,0	30,0	37,3	41,6	46,0	49,4	49,6

Calatayud														
-----------	--	--	--	--	--	--	--	--	--	--	--	--	--	--

Fuente: IAEST- Gobierno de Aragón



La población de la Comarca Comunidad de Calatayud ha sufrido un importante descenso desde mediados del siglo pasado, reduciendo su población a la mitad. La población de Calatayud ha permanecido estancada desde 1940, produciéndose el mayor aumento de población en los primeros años del siglo actual (superando la cifra de los 20.000 habitantes).

La población en la Comarca Comunidad de Calatayud se distribuye casi al 50% entre el municipio de Calatayud y el resto del territorio comarcal.

- DENSIDAD DE POBLACIÓN

Densidad de población por comarcas y provincias. Año 2006

	Población	Superficie (km ²)	Densidad de población
Aragón	1.277.471	47.719,2	26,8
Provincia de Zaragoza	917.288	17.274,3	53,1
Comunidad de Calatayud	40.327	2.518,1	16,0
Calatayud	20.001	154,2	129,7

Fuente: IAEST a partir de datos de la Revisión del Padrón Municipal a 1 de enero de 2005. INE y del Instituto Geográfico Nacional

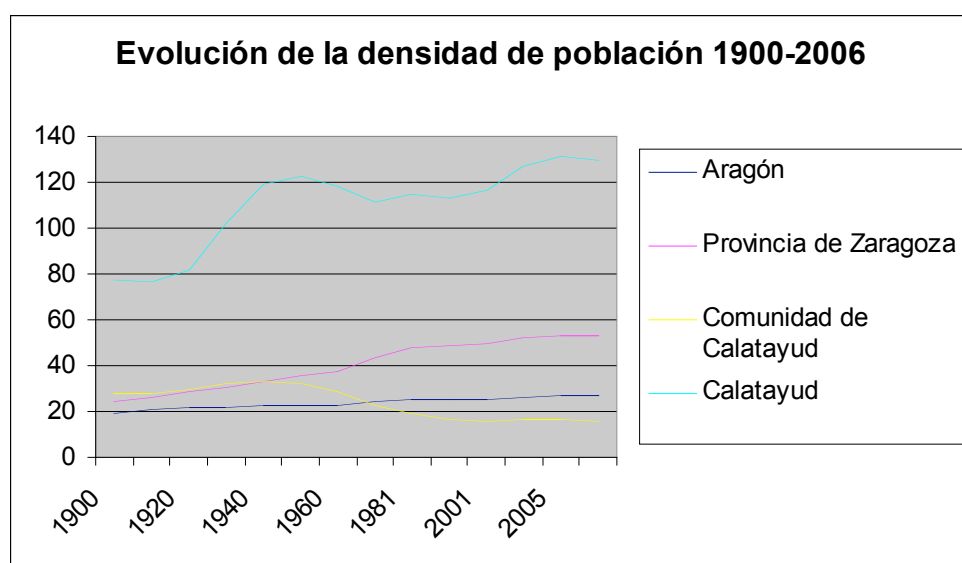
En los datos anteriores encontramos que la comarca de Calatayud tiene una densidad de población excesivamente baja. Las causas son la gran extensión de territorio y el bajo número de habitantes de los municipios que la conforman. La dispersión de los municipios y la falta de agrupación de la población (excepto en la localidad de Calatayud) limitan excepcionalmente la prestación de servicios por parte de la administración. A esto hay que añadir las dificultades de desplazamiento intracomarcal. El transporte público es deficitario debido a la dispersión de la demanda. La mayoría de las líneas de transporte público (autobuses) han de ser subvencionadas

por la administración, atendiendo a la consideración social de servicio a los habitantes de las zonas rurales.

Evolución de la densidad de población entre 1900 hasta 2006

	1900	1910	1920	1930	1940	1950	1960	1970	1981	1991	2001	2004	2005	2006
Aragón	19,4	20,5	21,5	22,0	22,4	22,8	23,0	24,2	25,1	24,9	25,2	26,2	26,6	26,8
Provincia de Zaragoza	24,4	26,0	28,9	30,7	33,3	35,3	37,1	43,8	48,0	48,5	49,9	51,9	52,8	53,1
Comunidad de Calatayud	27,4	28,1	29,5	31,9	33,3	32,6	28,6	22,6	18,8	16,7	15,5	16,1	16,3	16,0
Calatayud	77,5	76,9	81,5	102,0	119,3	122,4	118,4	111,1	114,6	113,0	116,9	127,3	131,4	129,7

Fuente: IAEST- Gobierno de Aragón



En los datos de la tabla de evolución de la densidad de población se observa la clara tendencia al abandono de las zonas rurales por parte de la población. La población de la localidad de Calatayud, cuya densidad aumenta, “suaviza” los datos del progresivo descenso. Si se excluyeran los datos de la localidad de Calatayud, la densidad de población de la comarca resultaría excesivamente baja.

- MOVIMIENTO NATURAL DE LA POBLACIÓN

Tasa de Crecimiento Vegetativo 1991- 2004

Delimitación comarcal a 26/3/2003

	1991	1992	1993	1994	1995	1996*	1997*	1998	1999	2000	2001	2002	2003	2004
ARAGÓN	-1,8	-1,1	-2,1	-2,0	-2,6	-2,6	-2,8	-3,2	-3,3	-2,2	-2,0	-2,1	-2,2	-1,4
HUESCA	-2,3	-1,4	-3,0	-2,9	-3,8	-4,2	-4,0	-4,3	-4,8	-3,8	-3,7	-4,1	-4,2	-2,8

TERUEL	-3,7	-3,1	-3,7	-3,9	-5,0	-4,6	-5,5	-5,9	-6,2	-4,5	-4,6	-5,6	-5,6	-4,0
ZARAGOZA	-1,4	-0,7	-1,6	-1,5	-1,9	-1,8	-2,0	-2,6	-2,5	-1,5	-1,2	-1,1	-1,2	-0,6
Comunidad de Calatayud	-7,6	-6,1	-8,6	-6,8	-9,2	-7,8	-7,8	-8,4	-7,8	-7,5	-6,1	-5,8	-7,3	-5,9

* Tasa calculada con las poblaciones oficiales de 1996 y 1998

Los datos de crecimiento vegetativo denotan un acentuado descenso en la línea de otros territorios con problemas de despoblación.

A modo de ejemplo, cada año dobla o incluso triplica la estadística de la Comunidad Autónoma y está en la línea de la provincia de Teruel, a la cual supera en la estadística.

Pese a todo, en los últimos años se detecta una “lenta” disminución de esta tendencia.

- VARIACIONES RESIDENCIALES

Emigraciones 1991-2005

	1992	1993	1994	1995	1996	1997	2000	2001	2002	2003	2004	2005
ARAGÓN	15.326	17.028	16.820	17.191	11.328	15.428	20.976	21.236	31.690	34.312	35.367	36.617
Internas	8.918	10.233	9.666	9.841	5.960	8.345	11.591	12.126	17.593	19.362	19.471	20.031
Externas	6.408	6.795	7.154	7.350	5.368	7.083	9.385	9.110	14.097	14.950	15.896	16.586
ZARAGOZA (Provincia)	8.761	9.880	10.052	10.574	6.787	9.495	13.315	13.830	21.174	22.821	22.933	23.905
Internas	4.152	4.948	4.715	4.994	3.030	4.235	6.310	6.509	9.782	11.034	11.161	11.602
Externas	4.609	4.932	5.337	5.580	3.757	5.260	7.005	7.321	11.392	11.787	11.772	12.303

Datos comarcales

Comunidad de Calatayud	825	773	711	851	483	730	945	1.066	1.580	1.619	1.535	1.548
Internas	189	193	160	182	99	175	178	206	436	385	302	338
Externas	636	580	551	669	384	555	767	860	1.144	1.234	1.233	1.210

Municipios

Calatayud	353	347	283	349	222	324	432	545	779	853	811	760
Alhama de Aragón	19	31	30	14	8	29	42	24	48	56	52	54
Ariza	49	32	23	28	19	29	38	42	59	73	79	60
Ateca	38	40	17	43	22	27	34	50	70	63	64	68
Maluenda	29	13	9	19	12	13	18	35	42	36	41	53

Fuente: IAEST- Gobierno de Aragón

Los datos de emigraciones en la Comarca Comunidad de Calatayud denotan, en primer lugar, una considerable migración interna: los habitantes de la comarca cambian de municipio dentro de la misma demarcación.

También se aprecia un importante y creciente número de personas que abandonan la comarca hacia otros destinos, que se analizarán posteriormente.

De los datos anteriores, se desprende que la mitad de los individuos que emigran cada año de la comarca Comunidad de Calatayud lo hacen de la ciudad de Calatayud.

En este punto se puede realizar una consideración importante: en la localidad de Calatayud, aunque se produce un importante fenómeno de emigración, los datos de población se equilibran o incluso aumentan con el efecto contrario, el de la inmigración en la localidad (sobre

todo por parte de la población extranjera). Este hecho no se produce en los pueblos, en los que los ciudadanos que se pierden no se compensan con la llegada de población inmigrante.

- POBLACIÓN EXTRANJERA

Los cambios sociológicos producidos en España durante los últimos años, se reflejan en las cifras de inmigración del municipio de Calatayud, y por extensión en la comarca.

El incremento de inmigrantes supera en porcentaje las cifras de la provincia y de otras zonas que pueden considerarse “similares”, como la Comarca de Tarazona y el Moncayo.

La entrada de nuevos habitantes contrarresta las negativas cifras de “movimiento natural de la población”.

Evolución de la población extranjera empadronada por comarcas.

Años 1996-2005

Unidad: Número de extranjeros empadronados.

	1996	1998	1999	2000	2001	2002	2003	2004	2005
Tarazona y el Moncayo	22	35	39	65	147	287	430	560	627
D.C. Zaragoza	4.392	4.887	5.602	7.189	15.000	25.451	34.629	44.576	54.912
Comunidad de Calatayud	104	121	228	344	1230	1973	2788	3293	4121

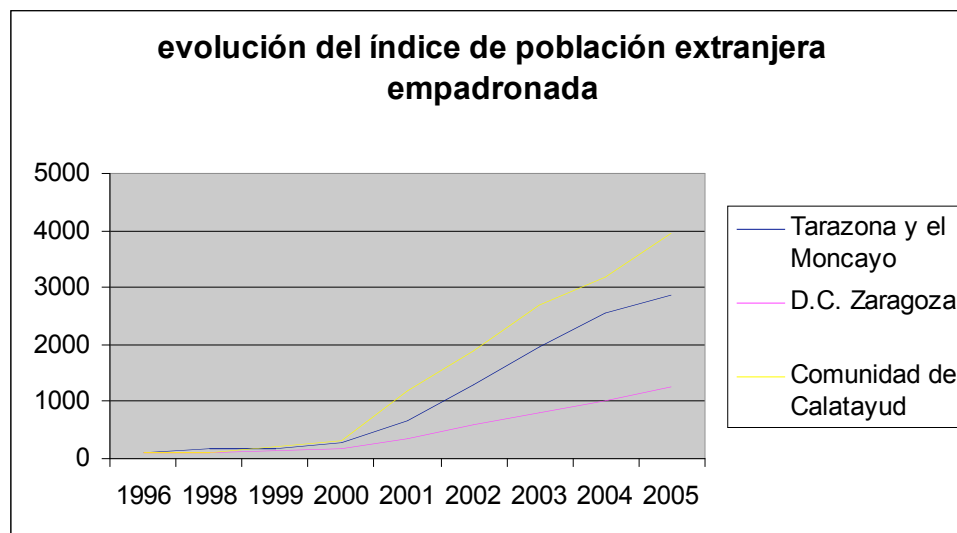
Fuente: Renovación del Padrón Municipal de habitantes a 1 de mayo de 1996, y Revisión del Padrón Municipal de habitantes a 1 de enero de cada año de 1998 a 2005. Instituto Aragonés de Estadística.

Evolución del índice de población extranjera empadronada por comarcas desde 1996 a 2005.

Unidad: Índices de población extranjera respecto a 1996=100.

	1996	1998	1999	2000	2001	2002	2003	2004	2005
Tarazona y el Moncayo	100	159	177	295	668	1305	1955	2545	2850
D.C. Zaragoza	100	111	128	164	342	579	788	1.015	1.250
Comunidad de Calatayud	100	116	219	331	1183	1897	2681	3166	3963

Fuente: Renovación del Padrón Municipal de habitantes a 1 de mayo de 1996, y Revisión del Padrón Municipal de habitantes a 1 de enero de cada año de 1998 a 2005. Instituto Aragonés de Estadística.



Porcentaje de población extranjera empadronada sobre la población total, por comarcas. Años 1996-2005.

Unidad: Porcentaje de población extranjera sobre población total.

	1996	1998	1999	2000	2001	2002	2003	2004	2005
Tarazona y el Moncayo	0,2	0,2	0,3	0,5	1	2	3	3,9	4,3
D.C. Zaragoza	1	1	1	1	2	4	5	7	8
Comunidad de Calatayud	0,3	0,3	0,6	0,9	3,1	4,9	6,9	8,1	10,2

Fuente: Renovación del Padrón Municipal de habitantes a 1 de mayo de 1996, y Revisión del Padrón Municipal de habitantes a 1 de enero de cada año de 1998 a 2005. Instituto Aragonés de Estadística.

La zona de Calatayud presenta unos índices de inmigración superiores al resto de zonas analizadas. Estos datos equilibran por una parte la constante pérdida de población de personas nacidas en la zona, y por otra demuestran que se requieren mayores recursos de atención a estos colectivos (por ejemplo, necesidad de aumento de la atención por parte de los servicios sociales municipales y/o comarcales).

De la misma forma, las necesidades de acceder a la vivienda por este colectivo provocan un gran dinamismo en el mercado inmobiliario, en gran parte motivado por la demanda de arrendamientos de viviendas.

Lugar de procedencia de los extranjeros empadronados. Año 2005*

		Total	Unión Europea (25)	Otros países europeos	Rumanía	Países africanos	Marruecos	Países americanos	Ecuador	Países asiáticos	Oceanía
C.A. Aragón	Ambos sexos	96848	11019	29806	23937	22941	9735	30271	12565	2682	81
	Varones	54451	6072	16588	13587	16811	6836	13289	5939	1614	50
	Mujeres	42397	4947	13218	10350	6130	2899	16982	6626	1068	31
Provincia de Huesca	Ambos sexos	15132	2036	3970	2521	4776	1938	4096	1217	173	63
	Varones	8988	1100	2204	1393	3768	1354	1763	575	98	42
	Mujeres	6144	936	1766	1128	1008	584	2333	642	75	21
Provincia de Teruel	Ambos sexos	9756	1434	3323	2869	2346	1955	2270	351	380	3
	Varones	5891	941	1904	1649	1712	1432	1030	181	303	1
	Mujeres	3865	493	1419	1220	634	523	1240	170	77	2
Provincia de Zaragoza	Ambos sexos	71960	7549	22513	18547	15819	5842	23905	10997	2129	15
	Varones	39572	4031	12480	10545	11331	4050	10496	5183	1213	7
	Mujeres	32388	3518	10033	8002	4488	1792	13409	5814	916	8
Comarca C. de Calatayud	Ambos sexos	4121	101	3160	2988	447	366	470	101	43	1
	Varones	2371	60	1812	1717	339	265	195	53	25	0
	Mujeres	1750	41	1348	1271	108	101	275	48	18	1
Calatayud	Ambos sexos	3180	66	2652	2566	240	185	250	50	38	0
	Varones	1842	41	1544	1495	182	134	93	23	23	0
	Mujeres	1338	25	1108	1071	58	51	157	27	15	0

Revisión del Padrón municipal 2005. Datos a nivel nacional, autonómico, provincial y municipal
Población por país de nacimiento, nacionalidad y sexo
Fuente: Instituto Nacional de Estadística

*Datos año 2006 no disponibles

La comunidad extranjera en la Comarca de Calatayud procede en su mayoría de países de Europa del Este, casi exclusivamente de Rumanía. También existe una pequeña comunidad sudamericana (Ecuador) y árabe (sobre todo de Marruecos).

Según los datos del padrón del año 2005, en el municipio de Calatayud habitaban el 77,1 % de los inmigrantes de la Comarca Comunidad de Calatayud.

Un dato que resume la situación de la inmigración en Calatayud es que el 85,9% de ciudadanos de nacionalidad rumana que habitan en la comarca están empadronados en Calatayud (datos del padrón de 2005).

La franja de edad mayoritaria de los inmigrantes establecidos en la Comarca de Calatayud es la incluida entre los 20 y los 44 años. Esta circunstancia es común a ambos sexos y se repite en todas las localidades y zonas analizadas.

Existe un mayor número de inmigrantes varones, circunstancia que también se repite en las distintas zonas.

En este punto se puede definir un claro perfil del inmigrante de la Comunidad de Calatayud:

- Hombres y mujeres procedentes principalmente de Europa del Este, casi exclusivamente de Rumanía.
-
- Edad comprendida entre los 20 y los 44 años, siendo la franja de edad mayoritaria la comprendida entre los 25 y los 30 años.

- SALDO MIGRATORIO

Saldo migratorio 1991-2004

	1991	1992	1993	1994	1995	1996	1997	1998	1999	2000	2001	2002	2003	2004
ARAGÓN	885	966	881	731	627	-178	169	101	227	3.025	5.019	4.119	4.896	17.956
HUESCA	391	122	162	527	139	-158	-18	552	437	909	2.067	1.974	1.600	2.907
TERUEL	-446	-400	-389	-65	-60	-222	-5	183	204	358	1.501	2.231	1.392	1.840
ZARAGOZA	940	1.244	1.108	269	548	202	192	-634	-414	1.758	1.451	-86	1.934	13.209
Comunidad de Calatayud	-119	-169	-95	41	-157	-18	-74	-278	-114	605	545	750	498	597

Esta tabla revela la compensación que se produce entre la emigración por parte de los habitantes del medio rural y la entrada de residentes extranjeros.

Los datos de crecimiento de la población en este apartado son positivos, ya que la inmigración compensa el fenómeno contrario. Incluso se produce un crecimiento sostenido de la población debido a esta circunstancia.

Saldo migratorio 1991-2004

Datos municipales

	1991	1992	1993	1994	1995	1996	1997	1998	1999	2000	2001	2002	2003	2004
Comarca Comunidad de Calatayud	-119	-169	-95	41	-157	-18	-74	-278	-114	605	545	750	498	597
Abanto	-2	-10	-3	-4	-4	0	1	-1	5	-9	-3	-3	-1	-4
Alarba	0	0	-1	-3	1	-1	-1	0	-2	-1	-3	-5	0	2
Alconchel de Ariza	0	0	3	4	0	-2	-10	-2	-4	-3	-2	-5	-5	-4
Alhama de Aragón	-8	30	-13	16	10	12	-9	12	5	-13	19	-21	-2	14
Aniñón	-1	-10	-4	-8	-7	5	-1	0	14	-8	-8	-7	1	3
Arándiga	0	-4	0	-9	-6	-6	1	-5	4	-8	0	-5	8	-17
Ariza	-7	-28	-16	7	11	3	-2	-9	10	-19	-6	-2	4	-37
Ateca	-9	-4	-3	11	-17	-10	-4	4	-30	1	-22	11	16	24
Belmonte de Gracián	-5	-2	-3	3	-5	-4	-2	1	-3	5	-7	-1	-7	-1
Berdejo	1	9	-1	0	10	5	2	-1	-3	-1	-1	3	-1	0
Bijuesca	1	4	8	4	9	5	8	-1	-3	-10	0	-7	-5	-4
Bordalba	-1	1	-2	-5	-2	0	-3	4	-2	0	-1	2	1	2
Bubierca	-1	-1	0	-1	-2	0	0	0	2	0	0	1	0	-1
Cabolafuente	0	-6	2	-2	-4	-1	12	-4	-6	-3	-2	-3	-1	-4
Calatayud	-21	-93	-98	-20	-54	25	35	-336	-114	734	604	840	574	654
Calmarza	-6	0	-3	3	-4	-1	1	-3	1	-2	3	-2	-4	-3
Campillo de Aragón	-2	-1	-1	-4	3	-1	-12	-6	-4	0	3	-6	-4	4
Carenas	6	-7	5	13	-1	5	3	1	-5	-3	2	23	5	-11
Castejón de Alarba	-3	-1	0	-1	0	-1	0	0	1	-1	-1	-3	0	1
Castejón de las Armas	6	1	9	4	-3	-2	-1	5	-1	-9	-5	-4	-3	-5
Cervera de la Cañada	3	1	-5	-4	-2	0	5	1	0	4	2	-3	5	1
Cetina	-3	9	2	-13	-3	-5	-15	-6	15	-5	4	-26	16	15
Cimballa	-1	-2	-7	16	1	-7	0	11	23	6	-8	9	-11	-3
Clarés de Ribota	-5	-5	-5	0	1	3	-1	0	0	4	0	-1	3	5
Codos	3	-1	-4	4	7	-10	6	1	0	9	2	8	-1	6
Contamina	3	-3	0	0	1	-1	-1	0	4	2	2	0	0	-1
Embid de Ariza	0	-5	-6	0	-1	0	2	4	0	-1	-1	34	-17	-11
Frasno (El)	-9	-9	-4	-7	1	-7	2	4	10	1	-2	-2	-1	-15
Fuentes de Jiloca	-3	1	2	-6	-1	1	-2	4	-2	-9	-10	-8	-8	-9
Godojos	1	1	0	-1	1	-1	-1	-1	-3	0	-1	-1	-3	-1
Ibdes	-3	-3	9	-8	7	8	12	-15	-2	-10	1	2	13	-2
Jaraba	1	-7	7	11	-3	-4	0	5	6	3	10	7	-2	1
Malanquilla	-1	3	23	0	-2	-3	-3	-1	-6	10	8	-3	1	4
Maluenda	8	-13	-5	10	0	-5	1	2	5	8	-1	-21	0	20
Mara	2	3	-2	-3	-5	0	1	1	-3	2	3	11	-9	13
Miedes de Aragón	-7	-1	0	-14	6	-1	-8	7	-1	21	2	-8	-15	3
Monreal de Ariza	-7	4	2	-6	-3	-2	1	-7	-7	-2	-4	-12	-8	-14
Monterde	0	-1	3	68	-5	1	-12	55	-9	-16	-12	-2	10	2
Montón	2	4	0	-2	-4	-1	4	-2	-4	0	-2	3	14	6
Morata de Jiloca	-8	-4	0	5	-9	3	-7	0	-3	-3	-1	3	-13	-9
Morés	-5	2	3	5	-14	-11	-10	-6	-11	-11	-7	0	-8	-12
Moros	-7	-7	-1	-6	-10	-1	-3	0	-7	6	-7	-6	8	3
Munébrega	-3	-6	-1	-3	6	-6	-3	7	-5	5	1	-11	4	-1
Nigüella	2	-2	2	0	3	2	2	3	1	-3	-3	-4	-5	-6
Nuévalos	-2	18	12	0	2	-7	3	6	-14	-1	19	37	-6	-11
Olvés	1	-3	-2	-1	1	-4	-4	2	-3	0	-10	-14	-7	-10
Orera	-1	-1	-5	-2	-4	-2	-9	3	0	1	0	8	1	4
Paracuellos de Jiloca	-9	-12	5	-4	-5	1	-6	4	19	5	11	6	8	7
Paracuellos de la Ribera	8	5	1	-4	-1	-4	-1	-1	-5	-13	-7	-3	-8	-6
Pozuel de Ariza	1	-1	0	2	-1	-1	-2	-3	1	-1	0	3	5	0
Ruesca	-1	3	5	2	2	0	0	0	0	-1	-1	0	-1	0
Sabiñán	-1	-9	-6	-4	-6	16	-4	-10	-10	-24	-12	-23	-22	-14
Sediles	1	-1	6	-2	0	4	-2	0	6	-1	2	4	-5	0
Sisamón	1	-6	-4	1	-4	0	-1	-1	0	-5	-2	-2	-5	-3
Terrer	11	11	-2	1	2	-9	-18	-4	-9	-15	7	-17	-20	6
Tobed	2	3	1	4	-6	0	3	-2	5	-5	-2	2	3	5
Torralba de Ribota	-1	-5	-13	-2	0	5	-1	3	0	-3	-8	6	0	4
Torrehermosa	0	0	1	0	-2	-1	1	-6	-1	0	0	-1	-6	-1
Torrelapaja	-2	2	-3	1	-3	1	0	0	2	0	1	-4	4	-3
Torrijo de la Cañada	1	3	5	-8	-12	6	-7	4	1	-7	4	-20	0	4
Valtorres	-1	-3	-1	-3	-2	0	2	-2	-4	2	-1	10	9	2
Velilla de Jiloca	-5	-4	0	-9	-5	-9	-1	-3	-1	-1	-2	2	0	-4

Vilueña (La)	-6	0	0	0	0	-1	-6	-1	12	-2	13	2	3	3
Villafeliche	-6	4	5	1	-6	0	2	-1	16	-1	-2	-2	-11	-3
Villalba de Perejil	-5	1	15	11	-6	2	-7	5	0	0	3	2	9	0
Villalengua	0	-1	-11	0	1	3	-4	0	-3	2	-5	-10	-6	1
Villarroya de la Sierra	-16	-10	4	3	-9	-2	0	3	8	4	-9	-11	4	8

Los datos positivos de saldo migratorio de la Comarca Comunidad de Calatayud pueden llevar a engaño debido al importante peso de la ciudad de Calatayud.

Si se obvian los datos de los municipios de más de 1.000 habitantes (Calatayud, Alhama de Aragón, Ateca, Ariza y Maluenda, que son las localidades con mayor atractividad en la zona por distintas causas como servicios, actividad económica o empleo, el resto de municipios en su conjunto perdieron 78 habitantes sólo en el año 2004.

Para facilitar el análisis de los datos de los “nacidos en Aragón residentes en otras comunidades”, se toman datos de otras comarcas cercanas y/o significativas de la provincia de Zaragoza, como Tarazona y el Moncayo, Comarca del Aranda, Delimitación Comarcal de Zaragoza y Campo de Cariñena.

Relación entre los nacidos en Aragón residentes en otra Comunidad Autónoma y la población residente en Aragón, según comarca de nacimiento. Año 2005*

	Nacidos en Aragón residentes en otra C.A./ Población residente en la Comarca		
	Total	Hombres	Mujeres
TOTAL ARAGÓN	20,97	19,06	22,87
Tarazona y el Moncayo	25,40	22,49	28,27
Aranda	17,55	15,49	19,72
D.C. Zaragoza	10,25	9,87	10,60
Campo de Cariñena	14,73	11,57	18,51
Comunidad de Calatayud	44,03	40,32	47,85

D.C.: Delimitación Comarcal

Fuente: IAEST

*Datos 2006 no disponibles

Nacidos en Aragón residentes en otras Comunidades Autónomas, según comarca de nacimiento por Comunidad Autónoma de residencia. Año 2005*.

	Total	Andalucía	Asturias (Principado de)	Balears (Illes)	Canarias	Cantabria	Castilla y León	Castilla- La Mancha	Cataluña
Tarazona y el Moncayo	3.675	83	11	31	38	20	191	26	900
Aranda	1.375	33	12	19	21	3	75	26	627
Valdejalón	3.073	203	18	46	52	14	158	65	1.416
D.C. Zaragoza	71.479	5.019	718	2.084	2.343	742	3.397	1.911	20.041

Campo de Cariñena	1.600	44	5	22	21	8	32	20	895
Comunidad de Calatayud	18.063	653	104	231	192	90	1.179	642	7.627

Fuente: IAEST

	Comunidad Valenciana	Extremadura	Galicia	Madrid (Comunidad de)	Murcia (Región)	Navarra (Comunidad Foral)	País Vasco	Rioja (La)	Ceuta	Melilla
Tarazona y el Moncayo	167	7	27	360	28	1.267	377	139	3	0
Aranda	96	4	5	176	5	130	119	18	5	1
Valdejalón	223	9	27	493	28	112	152	54	3	0
D.C. Zaragoza	7.923	614	1.151	14.927	845	4.550	2.664	2.244	176	130
Campo de Cariñena	186	6	12	179	16	54	76	21	2	1
Comunidad de Calatayud	1.612	77	133	3.919	122	479	735	244	15	9

Fuente: IAEST

*Datos 2006 no disponibles

Un dato extraordinariamente significativo es el número de nacidos en la Comarca Comunidad de Calatayud que residen en otras comunidades. En este apartado la estadística duplica ampliamente la media de Aragón.

Los principales destinos de los emigrantes de la Comunidad de Calatayud son las Comunidades Autónomas de Madrid y Cataluña, y dentro de ellas, las ciudades de Madrid y Barcelona.

Nacidos en Aragón residentes en otras Comunidades Autónomas, según comarca de nacimiento por sexo. Año 2005*.

Unidad: Porcentajes verticales.

	Total		Hombres		Mujeres	
	Número	Porcentaje	Número	Porcentaje	Número	Porcentaje
TOTAL	266.149	100	120.471	100	145.678	100
Tarazona y el Moncayo	3.675	1,38	1.615	1,34	2.060	1,41
Aranda	1.375	0,52	621	0,52	754	0,52
D.C. Zaragoza	71.479	26,86	33.512	27,82	37.967	26,06
Ribera Baja del Ebro	2.182	0,82	971	0,81	1.211	0,83
Campo de Cariñena	1.600	0,60	685	0,57	915	0,63
Comunidad de Calatayud	18.063	6,79	8.396	6,97	9.667	6,64

D.C.: Delimitación Comarcal

Fuente: IAEST

*Datos 2006 no disponibles

Nacidos en Aragón residentes en otras Comunidades Autónomas, según comarca de nacimiento por sexo. Año 2005*.

Unidad: Porcentajes horizontales.

	Total		Hombres		Mujeres	
	Número	Porcentaje	Número	Porcentaje	Número	Porcentaje
TOTAL ARAGON	266.149	100	120.471	45,26	145.678	54,74
Tarazona y el Moncayo	3.675	100	1.615	43,95	2.060	56,05
Aranda	1.375	100	621	45,16	754	54,84
D.C. Zaragoza	71.479	100	33.512	46,88	37.967	53,12
Campo de Cariñena	1.600	100	685	42,81	915	57,19

Comunidad de Calatayud	18.063	100	8.396	46,48	9.667	53,52
------------------------	--------	-----	-------	-------	-------	-------

D.C.: Delimitación Comarcal

Fuente: IAEST

*Datos 2006 no disponibles

Es mayor el porcentaje de mujeres que emigran a otras comunidades que el de varones, aunque los porcentajes están casi equilibrados.

En este sentido hay que tener en cuenta que las mujeres son las que fijan la población en los municipios y en las zonas rurales al formar el hogar familiar y tener descendencia, por lo que es necesario, como está ocurriendo, desarrollar políticas y estrategias destinadas a favorecer la actividad económica y la permanencia de la mujer en las zonas rurales.

Nacidos en Aragón residentes en otras Comunidades Autónomas, según comarca de nacimiento por nivel de estudios. Año 2005*.

Unidad: Porcentajes verticales.

	Total				No contesta				No sabe ni leer ni escribir			
	Hombres		Mujeres		Hombres		Mujeres		Hombres		Mujeres	
	Num	%	Num	%	Num	%	Num	%	Num	%	Num	%
TOTAL ARAGÓN	120.471	100	145.678	100	696	100	752	100	3.288	100	4.674	100
Tarazona y el Moncayo	1.615	1,34	2.060	1,41	3	0,43	6	0,80	34	1,03	46	0,98
Aranda	621	0,52	754	0,52	2	0,29	2	0,27	12	0,36	24	0,51
D.C. Zaragoza	33.512	27,82	37.967	26,06	344	49,43	356	47,34	1.308	39,78	1.404	30,04
Campo de Cariñena	685	0,57	915	0,63	1	0,14	2	0,27	13	0,40	25	0,53
Comunidad de Calatayud	8.396	6,97	9.667	6,64	52	7,47	52	6,91	175	5,32	304	6,50

D.C.: Delimitación Comarcal

	Titulación inferior al Grado de Escolaridad				Graduado Escolar o equivalente				Bachiller, FP de 2º grado, equivalentes o superiores			
	Hombres		Mujeres		Hombres		Mujeres		Hombres		Mujeres	
	Num	%	Num	%	Num	%	Num	%	Num	%	Num	%
TOTAL ARAGÓN	42.565	100	63.706	100	28.916	100	34.131	100	45.006	100	42.415	100
Tarazona y el Moncayo	524	1,23	845	1,33	504	1,74	702	2,06	550	1,22	461	1,09
Aranda	243	0,57	421	0,66	146	0,50	188	0,55	218	0,48	119	0,28
D.C. Zaragoza	6.471	15,20	9.010	14,14	7.418	25,65	8.985	26,33	17.971	39,93	18.212	42,94
Campo de Cariñena	259	0,61	536	0,84	179	0,62	196	0,57	233	0,52	156	0,37
Comunidad de Calatayud	3.142	7,38	4.569	7,17	2.068	7,15	2.269	6,65	2.959	6,57	2.473	5,83

D.C.: Delimitación Comarcal

*Datos 2006 no disponibles

Los datos de nivel de estudios de los nacidos en la Comunidad de Calatayud que han emigrado indican que el mayor grupo se encuentra entre aquellos cuyo nivel de formación es inferior al graduado escolar, por lo que se puede suponer que se trata de posibles trabajadores que ocupan puestos que requieren un bajo nivel de formación, aunque hayan podido alcanzar un alto nivel de cualificación profesional (producción, gremios, dependientes de pequeños establecimientos, etc.).

También se puede realizar alguna consideración respecto a los emigrantes del mayor nivel de formación (Bachiller, FP de 2º grado o equivalentes y superiores). Se trata de gente con un mayor nivel de formación, con puestos de trabajo como administrativos, ingenieros y personal de una alta cualificación en general. Son personas que realizaron sus estudios normalmente en

Calatayud o Zaragoza, y a los que el mercado laboral local no ha podido incorporar al finalizar el período de formación.

tro de los motivos se puede encontrar en el progresivo abandono de las explotaciones agrarias y la falta de continuidad de los negocios familiares. Los descendientes de los titulares de las explotaciones buscan otros sectores donde desarrollar su actividad profesional, y al no encontrarlos en su municipio ni en Calatayud, optan por emigrar a otras comunidades autónomas.

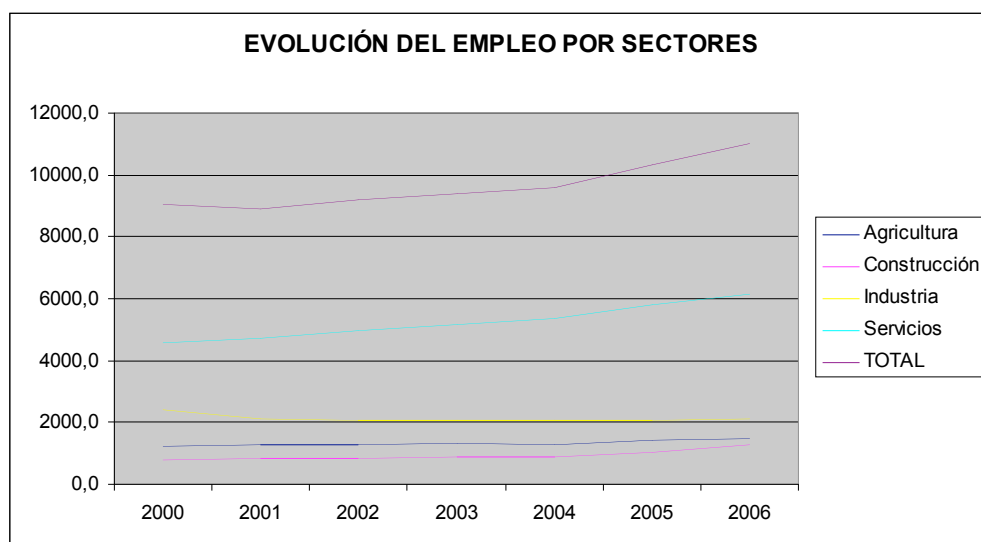
3. EMPLEO Y DESEMPLEO

- EVOLUCIÓN DEL EMPLEO POR SECTORES. Comarca Comunidad de Calatayud

Fuente: Tesorería General de la Seguridad Social. Explotación: Instituto Aragonés de Estadística. Elaboración propia

	2000	2001	2002	2003	2004	2005	2006
Agricultura	1241,3	1254,7	1258,0	1307,4	1293,0	1435,6	1486,5
Construcción	806,8	824,6	859,0	860,7	901,8	1036,6	1267,4
Industria	2418,1	2110,0	2085,4	2086,4	2074,9	2050,8	2128,3
Servicios	4559,6	4734,2	4974,3	5158,8	5336,2	5804,2	6157,9
TOTAL	9025,7	8923,4	9176,7	9413,3	9605,8	10327,1	11040,0

Para la obtención de la tabla anterior se han sumado los afiliados al Régimen Especial de Trabajadores Autónomos por actividades, y los afiliados al Régimen General por actividades. Para el cálculo de la actividad agraria se han sumado los afiliados al Régimen Especial Agrario por cuenta ajena y por cuenta propia, así como los afiliados al RETA con actividad agraria.



Los datos anteriores indican un estancamiento de la actividad industrial así como un leve repunte de las contrataciones en el sector agrícola. En el sector servicios, que incluye comercio y hostelería, se aprecia una clara tendencia al alza que nos indica el dinamismo de la zona en este apartado económico. En el sector de la construcción, señalado como uno de los motores del crecimiento actual, también se observa un incremento en los tres últimos años.

- EVOLUCIÓN DEL EMPLEO SEGÚN EL RÉGIMEN DE LA SEGURIDAD SOCIAL Y SECTORES

Afiliados en alta al Régimen General de la Seguridad Social

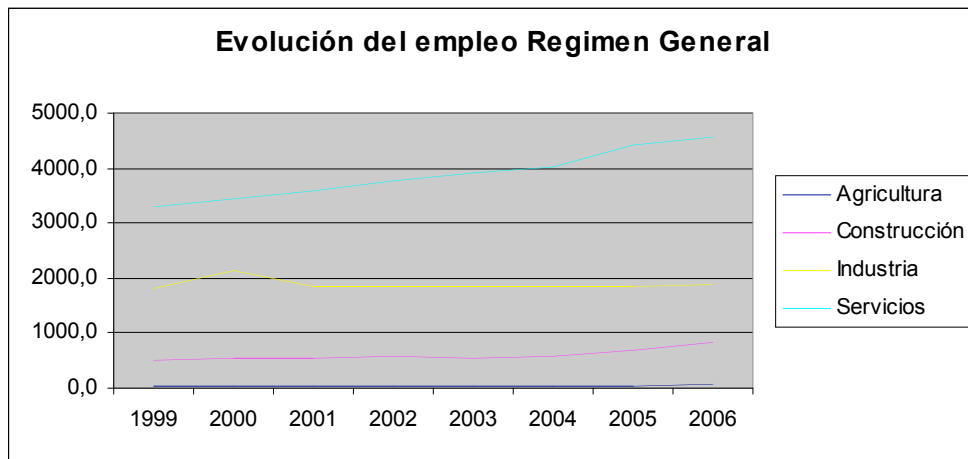
Por actividad económica

Delimitaciones comarcales y comarcas de Aragón

Evolución Comarca Comunidad de Calatayud

Fuente: Tesorería General de la Seguridad Social. Explotación: Instituto Aragonés de Estadística. Elaboración propia

	1999	2000	2001	2002	2003	2004	2005	2006
Agricultura	45,1	43,8	50,8	50,7	48,4	47,3	50,4	66,6
Construcción	518,5	555,3	551,0	564,5	545,3	562,9	673,2	847,1
Industria	1801,0	2142,2	1843,6	1861,0	1863,3	1863,2	1838,4	1877,0
Servicios	3315,0	3442,3	3573,9	3763,8	3895,3	4010,2	4405,1	4548,8



En las contrataciones realizadas en el Régimen General de la Seguridad Social se aprecia la misma tendencia que en el gráfico anterior.

Nº Afiliados al Régimen Especial Autónomos

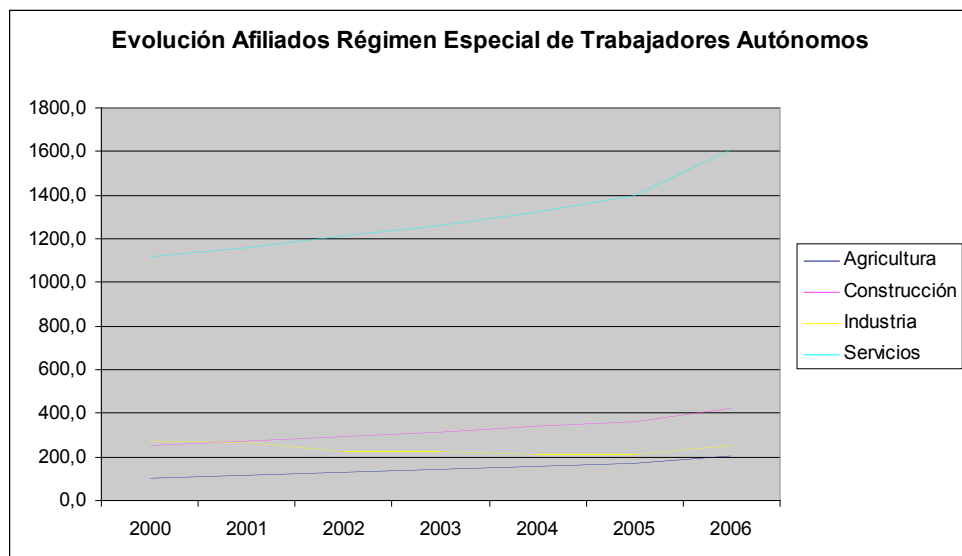
Por actividad económica.

Delimitaciones comarcales y comarcas de Aragón

Evolution anual Comarca Comunidad de Calatayud

Fuente: Tesorería General de la Seguridad Social. Explotación: Instituto Aragonés de Estadística. Elaboración propia

	2000	2001	2002	2003	2004	2005	2006
Agricultura	101,5	113,8	129,3	145,0	159,8	172,2	201,75
Construcción	251,5	273,6	294,5	315,4	338,8	363,4	420,25
Industria	275,9	266,4	224,4	223,1	211,8	212,3	251,25
Servicios	1117,3	1160,3	1210,4	1263,6	1326,0	1399,1	1609,08



En los datos del Régimen Especial de Trabajadores Autónomos se acentúan las tendencias de los gráficos anteriores. Existe un crecimiento del empleo por cuenta propia en el sector servicios, un incremento más moderado en el sector de construcción y agrícola, y un descenso en el sector industrial.

Nº Afiliados al Régimen Especial Agrario (Cuenta ajena y cuenta propia)

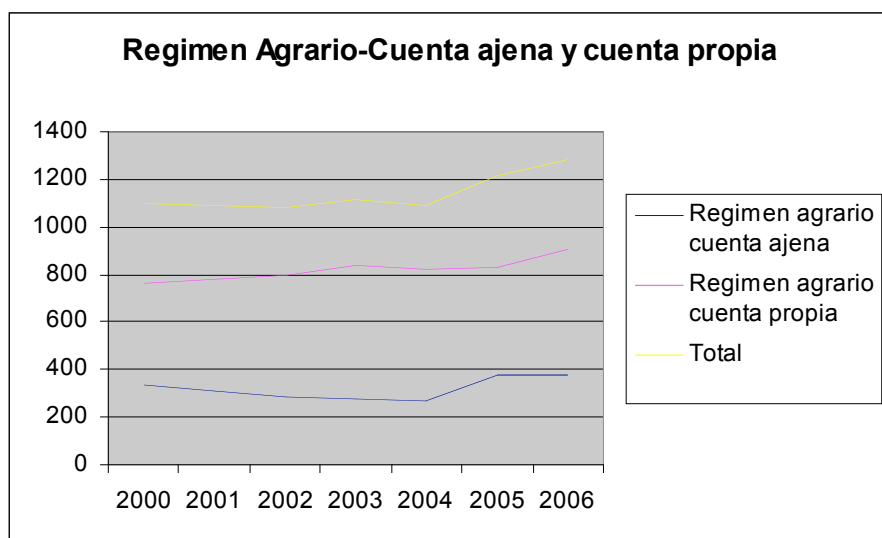
Por sexo

Delimitaciones comarcales y comarcas de Aragón

Evolución Comarca Comunidad de Calatayud

Fuente: Tesorería General de la Seguridad Social. Explotación: Instituto Aragonés de Estadística. Elaboración propia

	2000	2001	2002	2003	2004	2005	2006
Regimen agrario cuenta ajena	332	310	284	273	266	381	378
Regimen agrario cuenta propia	764	780	794	841	820	832	906,4
Total	1096	1090	1078	1114	1086	1213	1284,4



En el Régimen Especial Agrario, en afiliaciones tanto por cuenta ajena como por cuenta propia, existe un leve repunte tras una tendencia negativa. Estos datos pueden ser debidos simplemente a que los años analizados puedan ponerse en relación con una época de bonanza en las cosechas. Hay que tener en cuenta que el sector vitivinícola de la zona está en un periodo de expansión, amparado por la Denominación de Origen Calatayud. Otro dato importante para conocer el peso del sector agrario es el gran número de productores frutícolas, algunos de los cuales también son transformadores y comercializadores.

- AFILIADOS EN ALTA POR ACTIVIDAD ECONÓMICA

Nº Afiliados Régimen Especial Autónomos y Régimen General Por división de actividad Comarca Comunidad de Calatayud

Fuente: Tesorería General de la Seguridad Social. Explotación: Instituto Aragonés de Estadística

División		1999	2000	2001	2002	2003	2004	2005	2006
00	Sin clasificar	0	0	0	0	0	0	0	0
01	Agricultura, ganadería, caza y actividades de los servicios relacionados con las mismas	132	139	157	173	186	199	216	261
02	Selvicultura, explotación forestal y actividades de los servicios relacionados con las mismas	0	1	2	1	1	1	1	1
05	Pesca, acuicultura y actividades de los servicios relacionados con las mismas	6	6	6	6	6	6	6	7
10	Extracción y aglomeración de antracita, hulla, lignito y turba	0	0	0	0	0	0	0	0
11	Extracción de crudos de petróleo y gas natural; actividades de los servicios relacionados con las explotaciones petrolíferas y de gas, excepto actividades de prospección	0	0	0	0	0	0	0	0
12	Extracción de minerales de uranio y torio	0	0	0	0	0	0	0	0
13	Extracción de minerales metálicos	0	0	0	0	0	0	0	0
14	Extracción de minerales no metálicos ni energéticos	34	27	31	33	31	34	42	56
15	Industria de productos alimenticios y bebidas	548	557	542	521	496	509	550	555
16	Industria del tabaco	0	0	0	0	0	0	0	0
17	Industria textil	31	33	37	33	32	31	31	35
18	Industria de la confección y de la peletería	124	122	122	90	56	48	42	46
19	Preparación, curtido y acabado del cuero; fabricación de artículos de marroquinería y viaje; artículos de guarnicionería talabartería y zapatería	128	115	86	90	84	77	73	71
20	Industria de la madera y del corcho, excepto muebles; cestería y espartería	99	97	102	102	101	103	105	110
21	Industria del papel	105	242	247	244	243	238	243	243

22	Edición, artes gráficas y reproducción de soportes grabados	11	12	12	16	20	19	19	21
23	Coquerías, refino de petróleo y tratamiento de combustibles nucleares	0	0	0	0	0	0	0	0
24	Industria química	15	15	8	3	3	3	3	3
25	Fabricación de productos de caucho y materias plásticas	50	113	106	99	99	99	91	86
26	Fabricación de otros productos minerales no metálicos	129	130	103	84	81	66	67	66
27	Metalurgia	0	0	0	0	0	0	0	1
28	Fabricación de productos metálicos, excepto maquinaria y equipo	193	234	264	326	364	398	396	437
29	Industria de la construcción de maquinaria y equipo mecánico	34	34	36	51	50	51	52	55
30	Fabricación de máquinas de oficina y equipos informáticos	0	2	2	3	5	6	3	4
31	Fabricación de maquinaria y material eléctrico	402	456	147	103	90	81	77	80
32	Fabricación de material electrónico; fabricación de equipo y aparatos de radio, televisión y comunicaciones	0	0	0	1	1	1	1	2
33	Fabricación de equipo e instrumentos médico-quirúrgicos, de precisión, óptica y relojería	60	90	132	155	193	185	153	159
34	Fabricación de vehículos de motor, remolques y semirremolques	30	50	44	43	46	38	36	39
35	Fabricación de otro material de transporte	0	0	0	0	0	0	0	0
36	Fabricación de muebles; otras industrias manufactureras	76	83	80	74	72	65	50	51
37	Reciclaje	0	0	6	11	12	12	8	1
40	Producción y distribución de energía eléctrica, gas, vapor y agua caliente	1	1	1	1	1	1	0	1
41	Captación, depuración y distribución de agua	17	5	3	4	8	9	9	10
45	Construcción	754	807	825	859	861	902	1037	1267
50	Venta, mantenimiento y reparación de vehículos de motor, motocicletas y ciclomotores; venta al por menor de combustible para vehículos de motor	225	228	228	235	221	234	246	247
51	Comercio al por mayor e intermediarios del comercio, excepto de vehículos de motor y motocicletas	569	566	575	629	689	667	710	717
52	Comercio al por menor, excepto el comercio de vehículos de motor, motocicletas y ciclomotores; reparación de efectos personales y enseres domésticos	697	725	765	794	818	861	876	963
55	Hostelería	879	940	956	995	998	1042	1139	1168
60	Transporte terrestre; transporte por tuberías	372	368	396	431	460	471	485	526
61	Transporte marítimo, de cabotaje y por vías de navegación interiores	0	0	0	0	0	0	0	0
62	Transporte aéreo y espacial	0	0	0	0	0	0	0	0
63	Actividades anexas a los transportes; actividades de agencias de viajes	34	40	43	44	39	45	55	63
64	Correos y telecomunicaciones	4	4	5	6	8	10	12	11

65	Intermediación financiera, excepto seguros y planes de pensiones	0	0	0	0	0	1	0	0
66	Seguros y planes de pensiones, excepto seguridad social obligatoria	6	6	3	5	6	6	6	6
67	Actividades auxiliares a la intermediación financiera	20	21	25	28	27	30	30	34
70	Actividades inmobiliarias	9	13	17	21	21	25	30	37
71	Alquiler de maquinaria y equipo sin operario, de efectos personales y enseres domésticos	36	47	41	48	60	63	76	77
72	Actividades informáticas	2	7	15	19	16	14	12	11
73	Investigación y desarrollo	0	0	0	1	1	2	3	7
74	Otras actividades empresariales	230	238	256	281	294	315	344	362
75	Administración pública, defensa y seguridad social obligatoria	403	431	479	472	486	505	556	566
80	Educación	133	131	135	154	154	163	140	153
85	Actividades sanitarias y veterinarias, servicio social	572	604	601	626	671	688	862	948
90	Actividades de saneamiento público	6	6	5	6	6	4	4	6
91	Actividades asociativas	47	41	38	42	42	45	49	55
92	Actividades recreativas, culturales y deportivas	27	29	35	27	37	38	46	51
93	Actividades diversas de servicios personales	101	113	113	111	104	105	121	149
95	Hogares que emplean personal doméstico	3	3	3	2	2	2	2	2
99	Organismos extraterritoriales	0	0	0	0	0	0	0	0

Pueden existir ligeras variaciones de datos de afiliación según se consideren o no otros regímenes de Seguridad Social (Régimen Agrario por cuenta propia, por cuenta ajena y empleados de hogar).

En los tres últimos años se produce un constante aumento de los afiliados a la Seguridad Social. Este aumento se produce incluso en sectores con pérdida de competitividad, como el agrícola.

Las divisiones con mayor número de afiliados son Construcción, Hostelería, Comercio, Transporte e Industria de productos alimenticios y bebidas. Hay otros sectores con un peso importante, como el de Administración Pública y el de actividades sanitarias, veterinarias y servicio social.

- MOVILIDAD DE LOS TRABAJADORES

En la siguiente tabla podemos observar dónde está ubicado el lugar de trabajo de los residentes de la localidad de Calatayud. Para el análisis se han tomado 15 entradas de datos para conocer los desplazamientos más significativos que realizan los trabajadores bilbilitanos.

Lugar de contratación de los trabajadores con domicilio en Calatayud Año 2006.

Fuente: Instituto Aragonés de Empleo. Elaboración propia

Municipio del centro de Trabajo	Número	%
CALATAYUD	5.092	63,2
ZARAGOZA	884	11,0
ATECA	209	2,6
ALMUNIA DE DOÑA GODINA, LA	171	2,1
MADRID	126	1,6
PARACUELLOS DE JILOCA	107	1,3
MUELA, LA	79	1,0
SABIÑAN	48	0,6
TERRER	45	0,6
NUEVALOS	40	0,5
BARCELONA	38	0,5
MALUENDA	35	0,4
MORATA DE JILOCA	34	0,4
ALHAMA DE ARAGON	32	0,4
CUARTE DE HUERVA	30	0,4
ILLUECA	30	0,4

Los datos anteriores los podemos analizar de forma inversa, ¿de dónde son los trabajadores que tienen en Calatayud su centro de trabajo? Podemos observar que principalmente se desplazan trabajadores de Zaragoza y de los principales pueblos de la comarca. Es significativo el dato de número de trabajadores que se desplazan desde La Almunia, que es una localidad cercana a Calatayud y con una creciente actividad industrial.

Año 2006.

Domicilio del trabajador con centro de trabajo en Calatayud

Fuente: Instituto Aragonés de Empleo. Elaboración propia

Municipio-domicilio del trabajador	Número	%
CALATAYUD	5.092	69,9
ZARAGOZA	487	6,7
ATECA	150	2,1
MALUENDA	117	1,6
ALHAMA DE ARAGON	98	1,3
PARACUELLOS DE JILOCA	71	1,0
TERRER	54	0,7
ANIÑON	53	0,7

ALMUNIA DE DOÑA GODINA, LA	41	0,6
ILLUECA	40	0,5
MADRID	33	0,5
ARIZA	33	0,5
MUNEBREGA	27	0,4
BREA DE ARAGON	26	0,4
FUENTES DE JILOCA	26	0,4
VILLARROYA DE LA SIERRA	25	0,3

En apartados anteriores se apreciaba que existen multitud de personas nacidas en la Comarca Comunidad de Calatayud y en el municipio de Calatayud que residen en otras comunidades autónomas. Tomando el ejemplo de Madrid, observamos que, pese a que habitan allí multitud de bilbilitanos, únicamente se refleja en esta tabla un porcentaje de 0,5%. Éstas son las que se mantienen empadronadas en la localidad de Calatayud.

Número de contratos por nacionalidad en los principales municipios de la Comarca Comunidad de Calatayud. Año 2006.

Fuente: Instituto Aragonés de Empleo. Elaboración propia

	ALHAMA DE ARAGON	%
ESPAÑA	176	84,2
RUMANIA	20	9,6
COLOMBIA	4	1,9
ECUADOR	3	1,4
CHILE	2	1,0
ARGELIA	1	0,5
DOMINICANA, REPÚBLICA	1	0,5
KIRGHIZISTAN	1	0,5
LIBIA, JAMAHIRIYA ÁRABE	1	0,5
Total extranjeros	209	15,8

	ARIZA	%
ESPAÑA	212	72,1
MARRUECOS	42	14,3
ECUADOR	13	4,4
RUMANIA	8	2,7
ARGENTINA	4	1,4
CHILE	3	1,0
ARGELIA	2	0,7
BOLIVIA	2	0,7
DOMINICANA, REPÚBLICA	2	0,7
PERÚ	2	0,7
POLONIA	2	0,7
APÁTRIDA	1	0,3
CUBA	1	0,3
Total extranjeros	294	27,9

	ATECA	%
ESPAÑA	362	61,1
RUMANIA	140	23,6
ARGELIA	30	5,1

	MALUENDA	%
ESPAÑA	92	73,0
RUMANIA	30	23,8
BRASIL	1	0,8

SENEGAL	19	3,2
MARRUECOS	18	3,0
COLOMBIA	7	1,2
POLONIA	6	1,0
ECUADOR	3	0,5
ARGENTINA	1	0,2
DOMINICANA, REPÚBLICA	1	0,2
FRANCIA	1	0,2
GUINEA ECUATORIAL	1	0,2
HUNGRÍA	1	0,2
MALÍ	1	0,2
PORTUGAL	1	0,2
Total extranjeros	592	38,9

BULGARIA	1	0,8
FRANCIA	1	0,8
MARRUECOS	1	0,8
Total extranjeros	126	27,0

	CALATAYUD	%
ESPAÑA	5114	70,2
RUMANIA	1618	22,2
MARRUECOS	168	2,3
ARGELIA	75	1,0
ECUADOR	30	0,4
PORTUGAL	29	0,4
ARGENTINA	23	0,3
CHINA	23	0,3
COLOMBIA	23	0,3
POLONIA	22	0,3
DOMINICANA, REPÚBLICA	18	0,2
BOLIVIA	15	0,2
BULGARIA	14	0,2
CHILE	10	0,1
APÁTRIDA	9	0,1
SENEGAL	9	0,1
UCRANIA	9	0,1
CUBA	7	0,1
Total extranjeros	7281	29,8

En la tabla adjunta encontramos que los datos de nacionalidad en contrataciones de los trabajadores cuyo centro de trabajo está ubicado en la localidad de Calatayud no desvelan nada nuevo tendiendo en cuenta las cifras de inmigración y procedencia del apartado de demografía.

El colectivo rumano es, con diferencia, el colectivo de inmigrantes más dinámico en lo que respecta a volumen de contratos realizados.

- DESEMPLEO

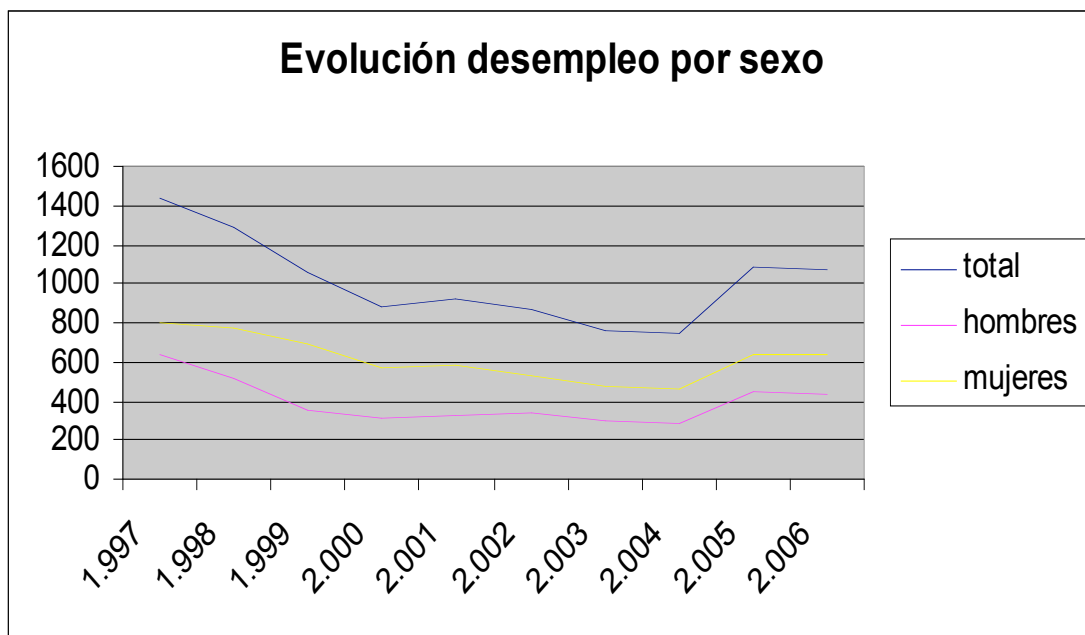
Paro registrado

Evolución anual por sexo (media anual)

Comarca Comunidad de Calatayud 1997-2006

Fuente: Instituto Aragonés de Empleo- elaboración propia

	total	hombres	mujeres
1997	1443	640	803
1998	1290	515	775
1999	1054	357	697
2000	884	310	574
2001	917	330	587
2002	867	336	531
2003	765	295	470
2004	746	287	459
2005	1080	442	637
2006	1.066	428	638



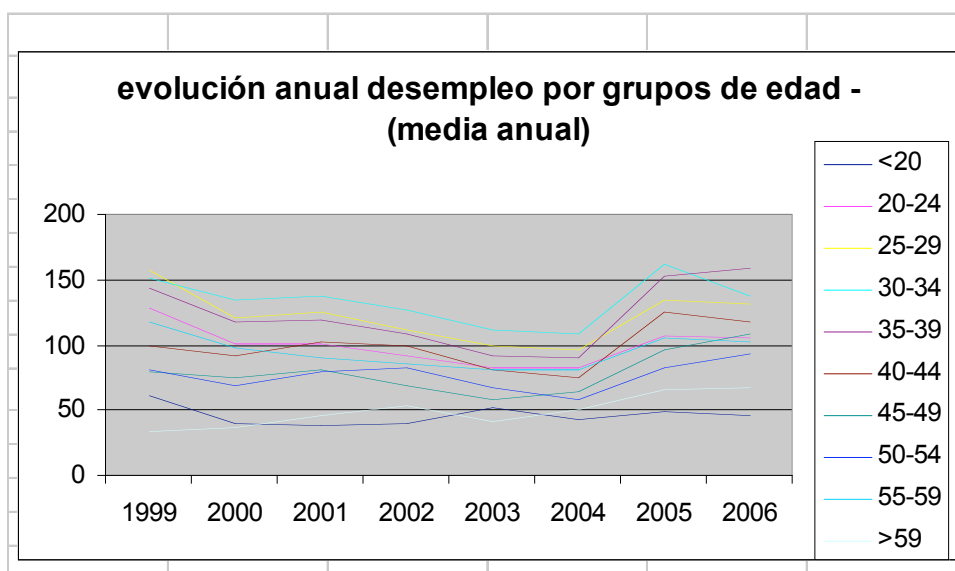
Paro registrado

Evolución anual por grupos de edad. Ambos sexos

Delimitaciones comarcales y comarcas de Aragón

Fuente: Instituto Aragonés de Empleo

Año	Grupos de edad										Total
	<20	20-24	25-29	30-34	35-39	40-44	45-49	50-54	55-59	>59	
1999	62	129	157	151	144	100	80	80	118	34	1054
2000	40	100	121	134	118	92	75	69	98	37	884
2001	38	101	125	138	118	102	80	79	90	46	917
2002	40	91	112	127	109	99	69	83	85	53	867
2003	51	83	100	111	92	81	58	67	81	42	765
2004	43	82	96	108	89	75	64	58	80	51	746
2005	49	107	134	161	153	125	96	82	106	66	1080
2006	46	105	131	137	159	117	108	93	102	67	1.066



NOTA: La implantación del Sistema de Información de los Servicios Públicos de Empleo (SISPE) ha supuesto la ruptura de las series históricas del paro registrado. El Servicio Público de Empleo Estatal ha homogeneizado desde Enero de 2005 la información anterior con el nuevo sistema.

El mayor número de desempleados se encuentra en la franja de edad de 30 a 34 años y de 35 a 39 años. Las bajas tasas de paro hacen pensar que se trata de un desempleo estructural, y que en el momento de la toma de datos no se ajusta la demanda con la oferta sectorial. A pesar de lo anterior, hemos de tener en cuenta que en las zonas rurales existe mayor dificultad para la colocación atendiendo a las capacidades del individuo. Existen otros colectivos, como los desempleados mayores de 50 años, que presentan mayores dificultades de colocación.

Paro registrado
Evolución por niveles de formación y sexo- media anual
Comarca Comunidad de Calatayud y municipio de Calatayud
Año 2006

Fuente: Instituto Aragonés de Empleo

Territorio	Sexo	Total Titulación	Sin estudios o estudios primarios	Primera etapa de educación secundaria	Enseñanza para la formación e inserción laboral	Bachillerato	Técnico profesional superior	Titulación universitaria
Comunidad de Calatayud	Hombres	428	71	282	18	22	14	21
Comunidad de Calatayud	Mujeres	638	66	385	57	38	39	52
Comunidad de Calatayud	Total	1.066	137	667	75	60	53	73

Territorio	Sexo	Total Titulación	Sin estudios o estudios primarios	Primera etapa de educación secundaria	Enseñanza para la formación e inserción laboral	Bachillerato	Técnico profesional superior	Titulación universitaria
Calatayud	Hombres	238	44	147	10	14	9	15
Calatayud	Mujeres	401	37	239	40	22	25	39
Calatayud	Total	639	81	386	50	35	34	53

Los colectivos con mayor tasa de desempleo son los que disponen de Certificado de Escolaridad o EGB.

Una consideración importante es que, conforme aumenta el nivel académico del individuo, aumenta el periodo medio de inscripción en desempleo para la búsqueda de un empleo acorde a su formación.

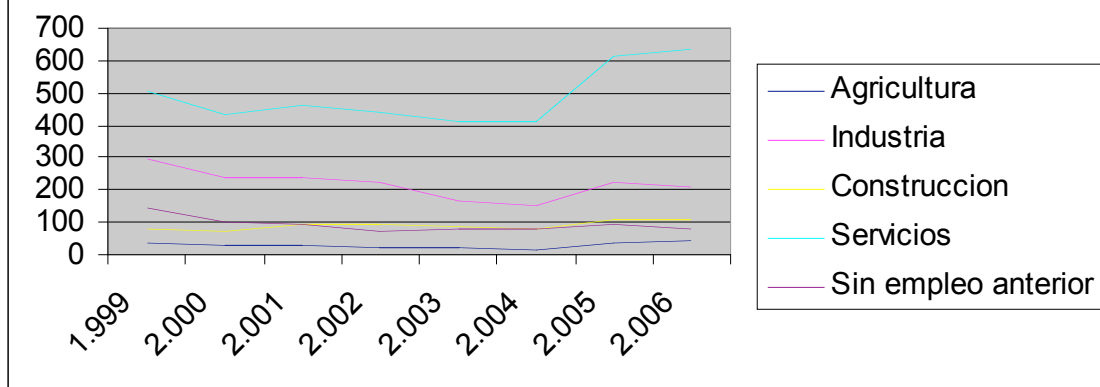
Paro registrado
Evolución anual por sector de actividad económica
Delimitaciones comarcales- Comarca Comunidad de Calatayud
1999-2006

Fuente: Instituto Aragonés de Empleo- Elaboración propia

Evolución del desempleo- Media anual- Comarca Comunidad de Calatayud

	Agricultura	Industria	Construcción	Servicios	Sin empleo anterior
1999	36	293	77	503	142
2000	29	237	75	436	104
2001	29	239	94	459	94
2002	23	227	97	442	75
2003	23	164	86	412	77
2004	18	152	80	413	81
2005	38	227	109	613	91
2006	45	206	106	634	76

Evolución del desempleo por sectores (medias anuales)- Comarca Comunidad de Calatayud



En el gráfico se observa un ligero repunte, común a todos los sectores, tras una larga tendencia de disminución del desempleo.

Paro registrado

Evolución por sexo

Municipios de más de 1000 habitantes

Comarca Comunidad de Calatayud

Fuente: Instituto Aragonés de Empleo y elaboración propia

evolución desempleo por sexos - Alhama de Aragon

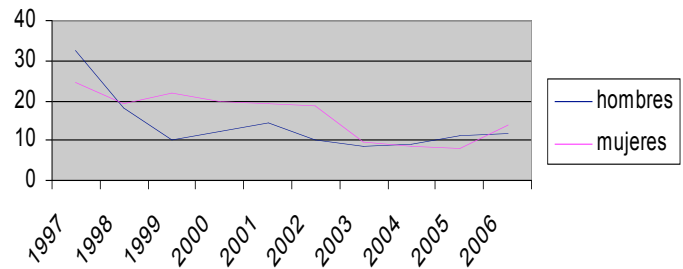


	Alhama de Aragon	
	hombres	mujeres
1997	29	26
1998	27	21
1999	15	19
2000	12	12
2001	17	13
2002	15	12
2003	9	10
2004	12	9
2005	26	20

2006	18	21
-------------	----	----

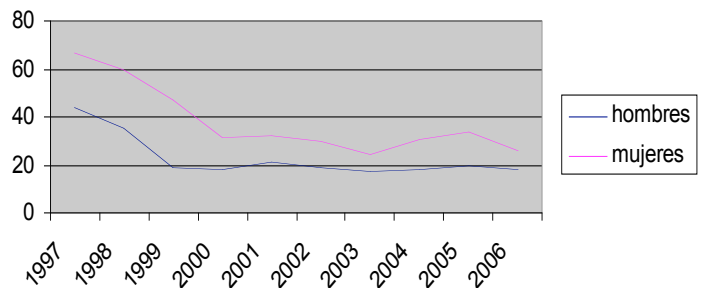
	Ariza	
	hombres	mujeres
1997	32	24
1998	18	19
1999	10	22
2000	12	20
2001	15	19
2002	10	19
2003	9	10
2004	9	9
2005	11	8
2006	12	14

evolución desempleo por sexos - Ariza



	Ateca	
	hombres	mujeres
1997	44	67
1998	35	60
1999	19	47
2000	18	31
2001	21	32
2002	19	30
2003	17	25
2004	18	31
2005	20	34
2006	18	26

Evolución desempleo por sexos- Ateca

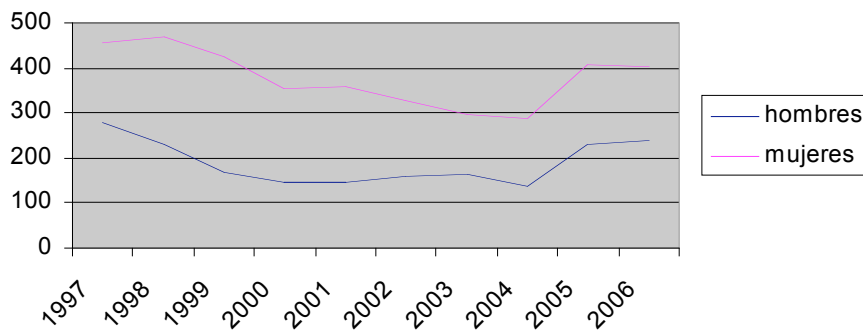


En las localidades de Alhama de Aragón y Ariza observamos la ausencia de diferencias entre sexos. El desempleo femenino es incluso inferior al masculino.

	Calatayud	
	hombres	mujeres
1997	280	456
1998	231	469
1999	170	427
2000	144	353
2001	145	359

2002	161	325
2003	163	297
2004	138	287
2005	230	408
2006	238	401

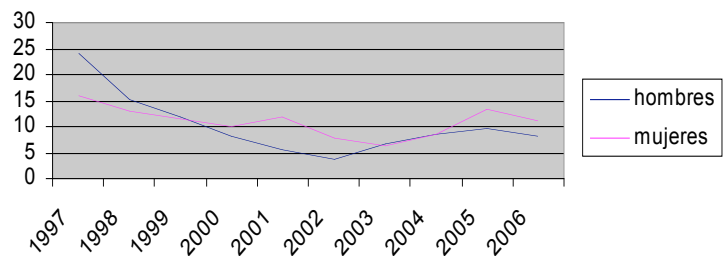
Evolución desempleo por sexos- Calatayud



En el gráfico de Calatayud sí que encontramos diferencias entre el desempleo masculino y femenino. Se trata de un problema común a la mayoría de las zonas rurales.

	Maluenda	
	hombres	mujeres
1997	24	16
1998	15	13
1999	12	12
2000	8	10
2001	6	12
2002	4	8
2003	7	6
2004	9	8
2005	10	14
2006	8	11

Evolución desempleo por sexos- Maluenda



Paro registrado

Evolución anual por sector de actividad económica

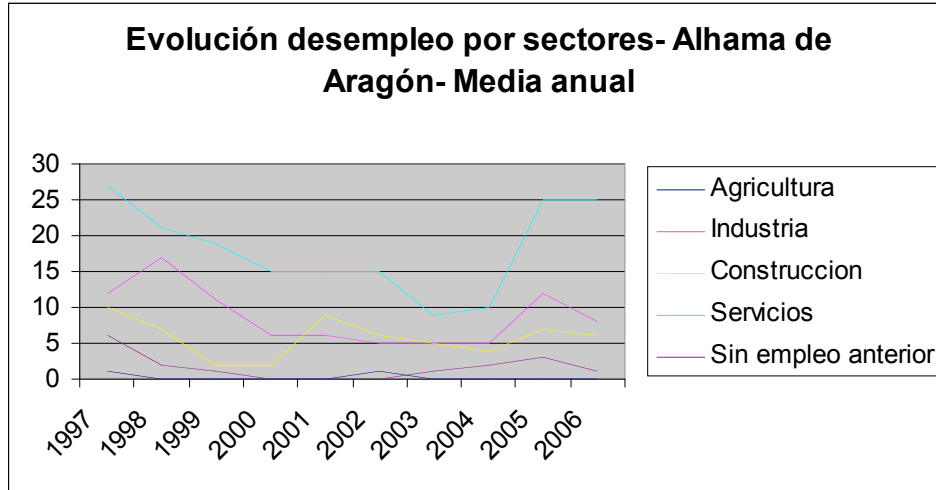
Municipios de más de 1000 habitantes

Comarca Comunidad de Calatayud

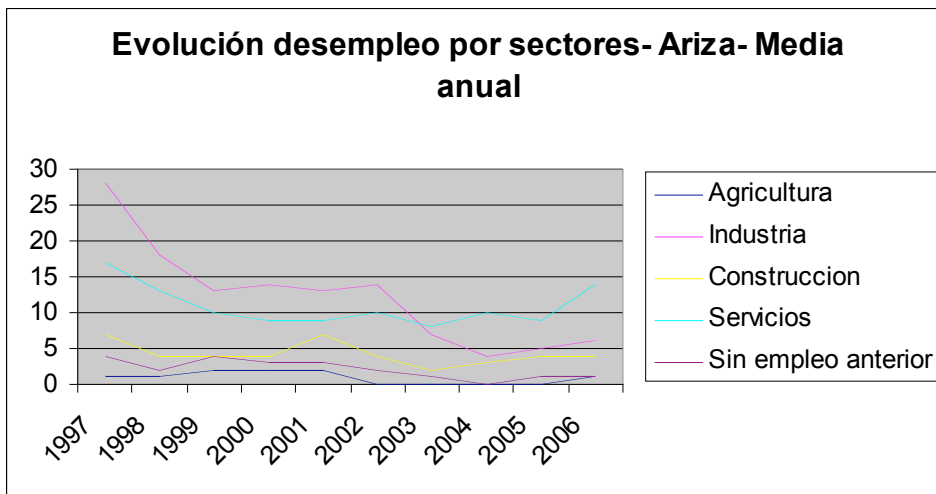
Fuente: Instituto Aragonés de Empleo y elaboración propia

	Alhama de Aragón				
	Agricultura	Industria	Construcción	Servicios	Sin empleo anterior
1997	1	12	10	27	6
1998	0	17	7	21	2
1999	0	11	2	19	1
2000	0	6	2	15	0
2001	0	6	9	15	0

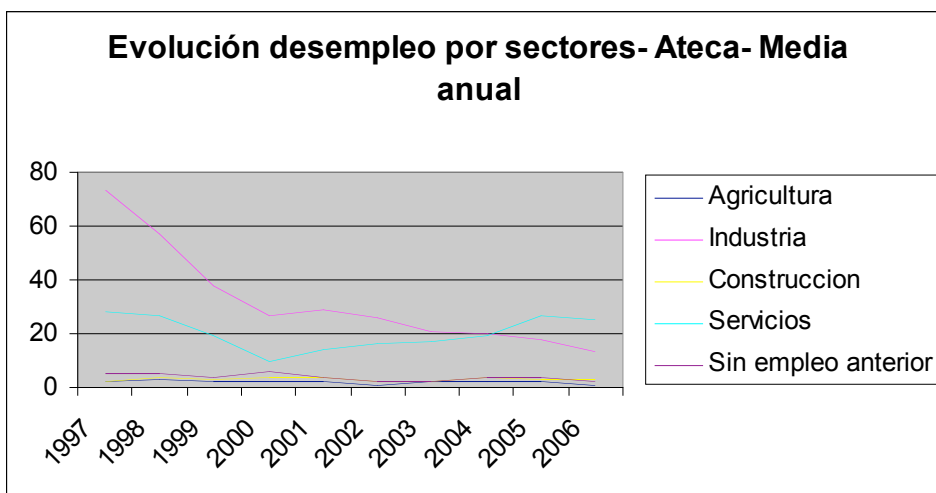
2002	1	5	6	15	0
2003	0	5	5	9	1
2004	0	5	4	10	2
2005	0	12	7	25	3
2006	0	8	6	25	1



	Ariza				
	Agricultura	Industria	Construcción	Servicios	Sin empleo anterior
1997	1	28	7	17	4
1998	1	18	4	13	2
1999	2	13	4	10	4
2000	2	14	4	9	3
2001	2	13	7	9	3
2002	0	14	4	10	2
2003	0	7	2	8	1
2004	0	4	3	10	0
2005	0	5	4	9	1
2006	1	6	4	14	1

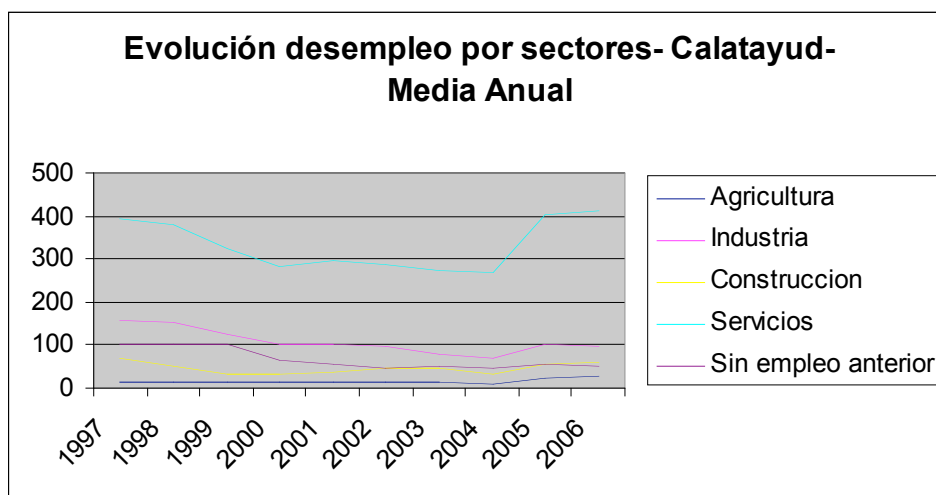


Ateca					
	Agricultura	Industria	Construcción	Servicios	Sin empleo anterior
1997	2	73	2	28	5
1998	3	57	4	27	5
1999	2	38	3	19	4
2000	2	27	4	10	6
2001	2	29	4	14	4
2002	1	26	2	16	2
2003	2	21	2	17	2
2004	2	20	4	19	4
2005	2	18	3	27	4
2006	1	13	3	25	2

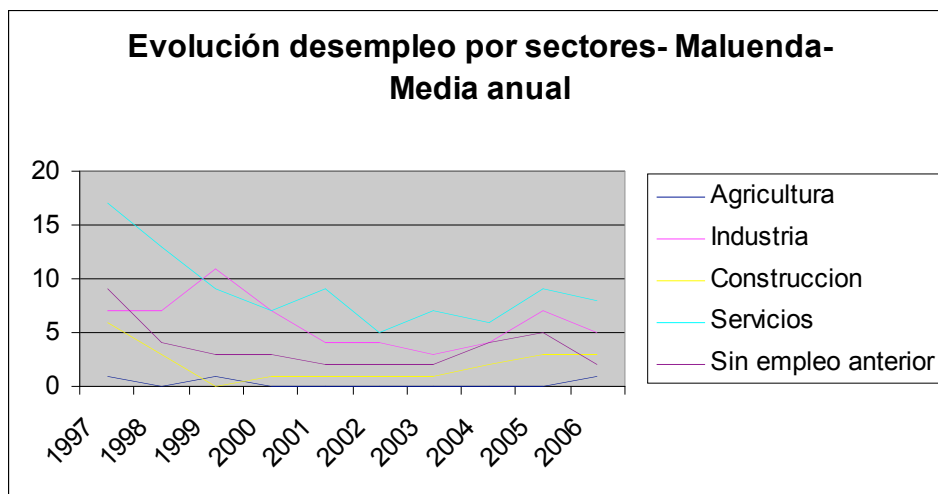


Calatayud				
------------------	--	--	--	--

	Agricultura	Industria	Construccion	Servicios	Sin empleo anterior
1997	13	158	71	392	103
1998	14	153	50	381	103
1999	13	126	33	325	100
2000	12	104	33	283	66
2001	16	104	36	294	55
2002	13	99	45	286	44
2003	12	77	46	274	52
2004	11	68	32	267	48
2005	24	100	56	401	57
2006	27	96	58	410	49



	Maluenda				
	Agricultura	Industria	Construccion	Servicios	Sin empleo anterior
1997	1	7	6	17	9
1998	0	7	3	13	4
1999	1	11	0	9	3
2000	0	7	1	7	3
2001	0	4	1	9	2
2002	0	4	1	5	2
2003	0	3	1	7	2
2004	0	4	2	6	4
2005	0	7	3	9	5
2006	1	5	3	8	2



En todas las localidades analizadas se observa un ligero aumento del desempleo en todas las actividades. Esta circunstancia se aprecia especialmente en el sector servicios. No ocurre así en todas las localidades. La excepción se aprecia en las localidades de Ateca y Maluenda, donde en el último año disminuyó el desempleo en casi todos los sectores.

Paro registrado

Evolución anual

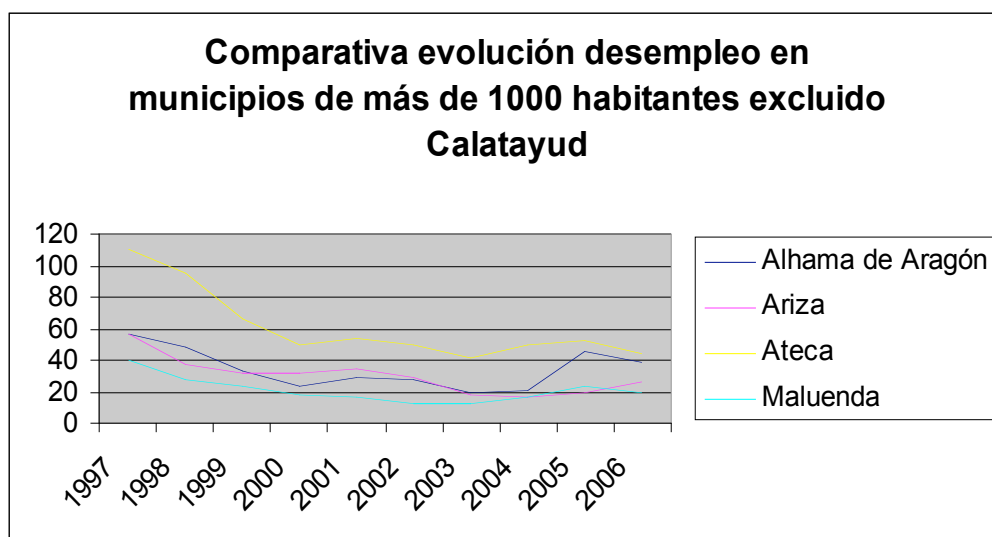
Municipios de más de 1000 habitantes- (excl. Calatayud)

Comarca Comunidad de Calatayud

1997-2006

Fuente: Instituto Aragonés de Empleo- Elaboración propia

	1997	1998	1999	2000	2001	2002	2003	2004	2005	2006
Alhama de Aragón	56	48	33	23	29	28	19	21	46	39
Ariza	57	37	32	32	34	29	18	17	19	26
Ateca	111	95	66	49	54	49	42	49	53	44
Maluenda	40	28	23	18	17	12	13	17	23	19



Como rasgo común observamos que ha finalizado la tendencia de disminución del desempleo en estos municipios.

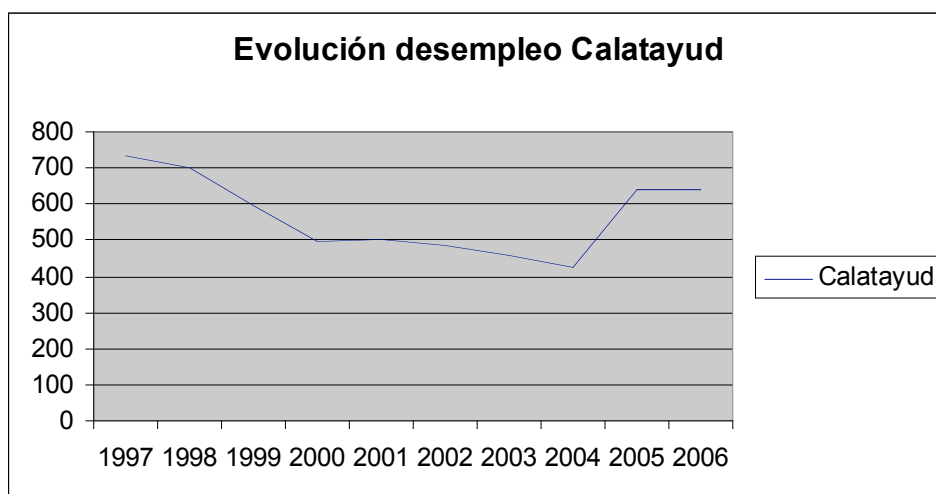
Paro registrado

Evolución anual

Municipios de más de 1000 habitantes- Calatayud Comarca Comunidad de Calatayud 1997-2006

Fuente: Instituto Aragonés de Empleo- Elaboración propia

	1997	1998	1999	2000	2001	2002	2003	2004	2005	2006
Calatayud	736,1	700	596	498	504	486	460	425	638	639



La evolución del desempleo repite la tendencia de los otros municipios analizados. Cambia la tendencia de disminución del paro en el año 2005.

Paro registrado

Evolución anual- Estacionalidad del desempleo

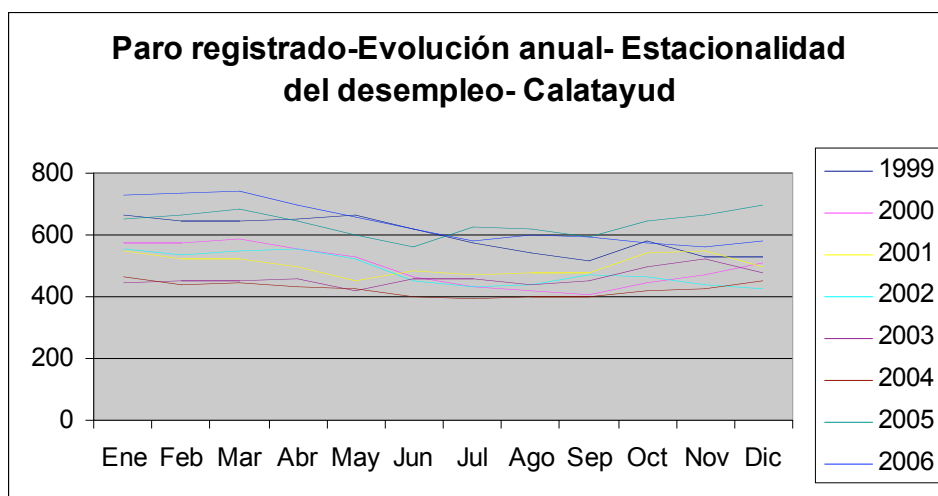
Calatayud

1999-2006

Fuente: Instituto Aragonés de Empleo- Elaboración propia

CALATAYUD

AÑO	Ene	Feb	Mar	Abr	May	Jun	Jul	Ago	Sep	Oct	Nov	Dic
1999	664	643	644	654	666	618	572	539	513	582	530	531
2000	576	573	589	558	527	463	434	420	407	444	472	508
2001	549	525	520	500	453	486	472	476	478	539	550	497
2002	552	536	549	556	523	452	431	438	470	466	437	427
2003	443	450	454	458	421	456	456	439	450	494	524	479
2004	467	438	443	435	429	402	391	400	401	417	424	454
2005	653	667	685	645	600	560	627	617	595	646	662	699
2006	726	736	742	697	656	618	581	598	593	575	564	582



El análisis de la estacionalidad del desempleo a lo largo del año no aporta ningún dato concluyente. Se adivina una ligera disminución del paro en los meses de verano debido a las sustituciones de empleados por vacaciones y al periodo de recolección de fruta.

- APERTURA DE CENTROS DE TRABAJO

Comunicaciones de apertura de centros por tipo Año 2004

Unidad: nº centros

Territorio	Total	Cambio actividad	Nueva creación	Reanudación actividad	Traslado
ARAGÓN	14.091	28	13.014	381	668
HUESCA	2.693	9	2.439	119	126
TERUEL	3.372	5	3.293	61	13
ZARAGOZA	8.026	14	7.282	201	529
Comarca de Tarazona y el Moncayo	119	0	112	1	6
D.C. Zaragoza	5.814	9	5.219	145	441
Comarca de la Comunidad de Calatayud	322	0	299	11	12

Fuente: Instituto Aragonés de Seguridad y Salud Laboral. Dirección General de Trabajo.

Número de trabajadores por tipo de apertura de centro. Aragón. Año 2004

Unidad: nº trabajadores

Territorio	Total	Cambio actividad	Nueva creación	Reanudación actividad	Traslado
ARAGÓN	50.896	65	43.966	1.791	5.074
HUESCA	10.116	16	9.008	330	762
TERUEL	13.160	15	12.561	230	354
ZARAGOZA	27.620	34	22.397	1.231	3.958
Comarca de Tarazona y el Moncayo	320	0	301	6	13
D.C. Zaragoza	20.412	8	16.028	1.039	3.337
Comarca de la Comunidad de Calatayud	1.120	0	1.027	16	77

Fuente: Instituto Aragonés de Seguridad y Salud Laboral. Dirección General de Trabajo.

Evolución del número de centros por año de apertura, según municipios de 1.000 habitantes o más en la rectificación padronal a 1 de enero de 2005

Unidad: nº centros

Municipio	Año 1991	Año 1992	Año 1993	Año 1994	Año 1995	Año 1996	Año 1997	Año 1998	Año 1999	Año 2000	Año 2001	Año 2002	Año 2003	Año 2004	Año 2005
Alhama de Aragón	9	2	4	6	15	10	3	17	11	10	8	8	6	7	13
Ariza	3	7	5	5	8	13	6	11	11	8	17	14	11	9	23
Ateca	12	20	10	18	19	15	7	13	16	17	24	8	16	18	15
Calatayud	93	102	84	118	134	148	144	137	153	172	148	157	188	183	202
Maluenda	4	2	4	4	2	2	3	8	4	4	0	5	2	2	6

Fuente: Ministerio de Trabajo y Asuntos Sociales y Dirección General de Trabajo e Inmigración del Gobierno Aragón

Podemos apreciar la baja actividad en este apartado que tiene el municipio de Maluenda, muy cercano a Calatayud.

Evolución trabajadores por año de apertura del centro, según municipios de 1.000 habitantes o más en la rectificación padronal a 1 de enero de 2005

Unidad: nº trabajadores

Municipio	1991	1992	1993	1994	1995	1996	1997	1998	1999	2000	2001	2002	2003	2004	2005
Alhama de Aragón	59	7	4	19	28	51	10	160	22	17	8	43	14	17	59
Ariza	5	8	23	17	18	28	11	18	9	20	33	62	27	31	89
Ateca	9	37	14	18	28	21	5	71	81	50	60	49	70	84	76
Calatayud	312	231	164	256	304	277	332	232	491	404	477	583	576	621	888
Maluenda	6	2	10	10	1	0	1	11	6	14	0	5	2	0	15

Fuente: Instituto Aragonés de Seguridad y Salud Laboral. Dirección General de Trabajo.

Atendiendo a estas cifras, se observa que incluso en los municipios más pequeños que Calatayud se crea un importante número de puestos de trabajo por la apertura de nuevos establecimientos. El ritmo de creación de este tipo de empleos en Maluenda es considerablemente inferior, aunque en el año 2005 tiene un repunte importante.

Evolución centros por año de apertura, según sector de actividad. Municipios de 1.000 habitantes o más en la rectificación padronal a 1 de enero de 2005

Unidad: nº centros

Nombre municipio	Sector	1996	1997	1998	1999	2000	2001	2002	2003	2004	2005
Alhama de Aragón	Agricultura	0	0	0	0	0	0	0	0	0	1
Alhama de Aragón	Construcción	3	0	8	4	4	1	5	4	4	7
Alhama de Aragón	Industria	2	1	2	1	1	2	0	0	0	0
Alhama de Aragón	Servicios	5	2	7	6	5	5	3	2	3	5
Ariza	Agricultura	1	0	1	0	1	0	2	1	1	0
Ariza	Construcción	3	2	0	3	2	8	7	5	4	18
Ariza	Industria	1	1	0	0	2	3	0	2	1	1
Ariza	Servicios	8	3	10	8	3	6	5	3	3	4
Ateca	Agricultura	0	0	2	0	0	1	0	0	1	0
Ateca	Construcción	5	1	3	6	10	8	3	6	10	8
Ateca	Industria	1	0	2	0	1	4	0	1	1	1
Ateca	Servicios	9	6	6	10	6	11	5	9	6	6
Calatayud	Agricultura	0	1	0	4	2	2	0	3	1	6
Calatayud	Construcción	38	36	30	56	61	57	69	84	84	97
Calatayud	Industria	11	12	14	10	8	10	6	5	9	10
Calatayud	Servicios	99	95	93	83	101	79	82	96	89	89
Maluenda	Agricultura	1	0	4	1	0	0	1	0	0	1
Maluenda	Construcción	0	0	2	0	2	0	1	1	0	3
Maluenda	Industria	0	1	0	0	1	0	0	0	1	0
Maluenda	Servicios	1	2	2	3	1	0	3	1	1	2

Fuente: Ministerio de Trabajo y Asuntos Sociales y Dirección General de Trabajo e Inmigración del Gobierno Aragón

El ritmo de crecimiento por la apertura de nuevas empresas lo marca el sector de la Construcción, y en Calatayud, además, el sector Servicios.

Si se considera la instalación de nuevas industrias como un importante indicador de creación de empleo, en la Comarca Comunidad de Calatayud no es significativo, y es en la localidad de Calatayud donde se concentran casi todas las aperturas en este sector.

Otro dato interesante es la casi nula apertura de empresas dedicadas a la agricultura.

Evolución del número de centros por año de apertura, según sector de actividad. Aragón, provincias y comarcas o delimitaciones comarcales

Unidad: número de centros

Territorio	Sector	1996	1997	1998	1999	2000	2001	2002	2003	2004	2005
------------	--------	------	------	------	------	------	------	------	------	------	------

ARAGÓN	Agricultura	398	432	501	458	568	502	331	361	384	618
ARAGÓN	Construcción	1.819	1.942	2.321	3.179	3.686	3.970	4.553	5.527	7.576	9.653
ARAGÓN	Industria	723	785	821	813	851	804	760	779	874	763
ARAGÓN	Servicios	4.840	5.120	5.238	4.875	5.047	5.047	4.423	4.903	5.257	5.077

Provincia

ZARAGOZA	Agricultura	202	218	256	275	320	224	158	152	147	261
ZARAGOZA	Construcción	1304	1340	1541	1873	2024	2117	2362	2841	3.670	5.203
ZARAGOZA	Industria	534	610	635	627	647	574	537	473	513	477
ZARAGOZA	Servicios	3659	3918	3908	3679	3887	3873	3405	3614	3.696	3.654

Comarcas

Comarca de Tarazona y el Moncayo	Agricultura	2	4	4	2	6	12	0	0	2	4
Comarca de Tarazona y el Moncayo	Construcción	15	17	25	35	41	39	38	52	77	74
Comarca de Tarazona y el Moncayo	Industria	7	9	9	8	10	13	7	3	4	1
Comarca de Tarazona y el Moncayo	Servicios	30	20	33	50	32	52	37	24	36	36

Comarca del Aranda	Agricultura	0	4	2	0	2	2	2	5	2	9
Comarca del Aranda	Construcción	19	21	24	24	20	33	21	26	31	43
Comarca del Aranda	Industria	42	35	23	28	24	17	18	12	14	10
Comarca del Aranda	Servicios	30	35	36	22	26	31	25	43	27	19

D.C. Zaragoza	Agricultura	32	40	47	42	58	61	24	38	27	50
D.C. Zaragoza	Construcción	968	969	1.110	1.295	1.384	1.415	1.591	1.867	2.362	3.434
D.C. Zaragoza	Industria	390	437	482	465	475	409	399	332	372	341
D.C. Zaragoza	Servicios	3.066	3.285	3.246	3.020	3.244	3.234	2.786	2.954	3.053	3.017

Comarca de la Comunidad de Calatayud	Agricultura	8	6	21	27	14	15	24	10	8	36
Comarca de la Comunidad de Calatayud	Construcción	74	50	67	99	113	101	128	143	166	209
Comarca de la Comunidad de Calatayud	Industria	27	26	23	21	18	21	13	13	15	17
Comarca de la Comunidad de Calatayud	Servicios	146	141	148	143	140	134	128	143	133	130

Comarca de Campo de Cariñena	Agricultura	13	18	15	22	23	20	14	10	14	34
Comarca de Campo de Cariñena	Construcción	24	31	18	36	31	28	30	68	91	110
Comarca de Campo de Cariñena	Industria	3	5	9	8	9	2	7	6	13	10
Comarca de Campo de Cariñena	Servicios	33	26	34	26	19	17	30	22	37	43

Fuente: Ministerio de Trabajo y Asuntos Sociales y Dirección General de Trabajo e Inmigración del Gobierno Aragón 2005 Últimos datos disponibles.

En la Comarca Comunidad de Calatayud el número de aperturas de empresas dedicadas a la construcción se ha triplicado en 2005 con respecto a 1996. Este dato reproduce lo que ocurre en el territorio provincial y autonómico, e incluso a nivel nacional.

Por otro lado, el ritmo de apertura de establecimientos destinados a la industria ha disminuido casi a la mitad. Se puede considerar que la apertura de establecimientos dedicados a servicios continúa a un ritmo más o menos constante.

4. ACTIVIDAD ECONÓMICA

- ACTIVIDAD ECONÓMICA EN LA COMARCA DE CALATAYUD Y EN LOS MUNICIPIOS DE MÁS DE 1.000 HABITANTES. AÑO 2005

A continuación se analizarán los datos de actividad económica de la Comarca Comunidad de Calatayud y de los municipios de más de 1000 habitantes. La localidad de Maluenda tiene un bajo número de actividades económicas en relación con el resto de municipios (sobre todo Alhama de Aragón, Ariza y Ateca). La causa puede deberse a que la cercanía a Calatayud influye negativamente en la actividad empresarial de esta población debido a que los habitantes de la localidad se desplazan a trabajar a Calatayud, sobre todo al polígono industrial que hay en el tramo entre Calatayud y Maluenda (Polígono La Charluca).

	Total Aragón	Comarca Comunidad de Calatayud	municipios				
			Alhama de Aragón	Ariza	Ateca	Calatayud	Maluenda
TOTAL (I+II+III+IV+V)	136.707	4.010	149	181	191	2.126	71
AGRICULTURA Y PESCA (I)	7.278	152	2	14	1	17	2
INDUSTRIA (II)	11.573	298	19	14	22	119	5
CA: Extracción de productos energéticos	17	0	0	0	0	0	0
CB: Extracción de otros productos excepto productos energéticos	264	17	1	2	0	2	0
DA: Industria de alimentación, bebidas y tabaco	1.789	83	2	3	6	25	2
DB,DC: Industria textil, confección, cuero y calzado	1.403	41	3	1	6	21	0
DD: Industria de la madera y del corcho	720	24	2	0	4	7	0
DE: Industria del papel; edición, artes gráficas y reprod. soportes grabados	817	16	0	0	0	13	0
DF: Refino de petróleo y tratamiento de combustibles nucleares	0	0	0	0	0	0	0
DG,DI: Industria química y otros prod. minerales no energéticos	751	26	2	4	0	10	0
DJ,DK: Metalurgia y fabricación de prod. metálicos, construcción de maquinaria	3.474	54	1	3	2	26	3
DL: Industria de material y equipo eléctrico, electrónico y óptico	641	16	5	1	1	4	0
DM: Fabricación de material de transporte	293	4	0	0	0	4	0
DN,DH: Industria de la transformación del caucho y materias plásticas. Industrias diversas	1.404	17	3	0	3	7	0
ENERGÍA (III)	307	11	1	0	0	5	0

CONSTRUCCIÓN (IV)	17.027	571	22	25	26	258	9
SERVICIOS (V)	100.522	2.978	105	128	142	1.727	55
SERVICIOS G: Comercio y reparación de vehículos	42.434	1.496	49	63	68	858	32
SERVICIOS H: Hostelería	12.654	433	20	19	21	206	7
SERVICIOS I: Transporte, almacenamiento y comunicaciones	9.310	247	10	13	14	137	5
SERVICIOS J: Intermediación financiera	3.281	135	4	5	8	52	2
SERVICIOS K: Actividades inmobiliarias y de alquiler; servicios empresariales	19.647	351	12	11	14	256	4
SERVICIOS M: Educación	2.354	45	1	2	3	37	0
SERVICIOS N: Actividades sanitarias y veterinarias; servicios sociales	3.887	82	0	4	2	70	0
SERVICIOS L: Administración pública, defensa y seguridad obligatoria	12	0	0	0	0	0	0
SERVICIOS P: Personal doméstico	0	0	0	0	0	0	0
SERVICIOS OQ: Otras actividades sociales y de servicios prestados a la comunidad; servicios personales. Organismos extraterritoriales	6.943	189	9	11	12	111	5

(1) Actividades económicas en términos similares a los establecidos en el Reglamento del Impuesto de Actividades Económicas (no contiene las actividades agrarias, salvo la ganadería independiente, ni las efectuadas por las Administraciones Públicas).

Fuente: Explotación IAEST de registros económicos. Departamento de Economía, Hacienda y Empleo. Gobierno de Aragón.

Unidad: Número de actividades económicas (1).

Distinguiendo las actividades por agrupaciones y grupos de Epígrafes de Actividad Económica, y según la clasificación establecida por el Real Decreto Legislativo 1175/1990, de 28 de septiembre, por el que se aprueban las tarifas y la instrucción del Impuesto sobre Actividades Económicas, el resultado de esta clasificación en los municipios de la Comarca Comunidad de Calatayud de más de 1.000 habitantes es el siguiente:

CALATAYUD

15	Producción, transporte y distribución de energía eléctrica, gas, vapor y agua caliente	3
16	Captación, tratamiento y distribución de agua, y fabricación de hielo	1
23	Extracción de minerales no metálicos ni energéticos; turberas.	2
24	Industrias de productos minerales no metálicos	10
25	FABRICACIÓN DE PRODUCTOS QUÍMICOS BÁSICOS (EXCEPTO PRODUCTOS FARMACÉUTICOS DE BASE)	1
31	Fabricación de productos metálicos (excepto máquinas y material de transporte).	19
32	Construcción de maquinaria y equipo mecánico	4
34	Construcción de maquinaria y material eléctrico.	2
35	Fabricación de material electrónico (excepto ordenadores).	1
36	Construcción de vehículos automóviles y sus piezas de repuesto	5
39	Fabricación de instrumentos de precisión, óptica y similares	2
41	Industrias de productos alimenticios y bebidas.	15
42	Industrias de otros productos alimenticios, bebidas y tabaco.	10
43	Industria textil.	1
44	Industria del cuero	2
45	Industria del calzado y vestido y otras confecciones textiles.	18
46	Industrias de la madera, corcho y muebles de madera.	12

47	Industria del papel y fabricación de artículos de papel; artes gráficas y edición	10
49	Otras industrias manufactureras	2
50	Construcción.	237
612	COMERCIO AL POR MAYOR DE MATERIAS PRIMAS AGRARIAS, PRODUCTOS ALIMENTICIOS, BEBIDAS Y TABACOS.	76
613	COMERCIO AL POR MAYOR DE TEXTILES, CONFECCIÓN, CALZADO Y ARTÍCULOS DE CUERO	3
614	COMERCIO AL POR MAYOR DE PRODUCTOS FARMACÉUTICOS, DE PERFUMERÍA Y PARA EL MANTENIMIENTO Y FUNCIONAMIENTO DEL HOGAR.	5
615	COMERCIO AL POR MAYOR DE ARTÍCULOS DE CONSUMO DURADERO.	9
616	COMERCIO AL POR MAYOR INTERINDUSTRIAL DE LA MINERÍA Y QUÍMICA	4
617	OTRO COMERCIO AL POR MAYOR INTERINDUSTRIAL (EXCEPTO DE LA MINERÍA Y DE LA QUÍMICA).	20
619	OTRO COMERCIO AL POR MAYOR NO ESPECIFICADO	5
62	Recuperación de productos.	3
63	Intermediarios del comercio.	8
64	Comercio al por menor de productos alimenticios, bebidas y tabaco realizado en establecimientos permanentes.	224
651	COMERCIO AL POR MENOR DE PRODUCTOS TEXTILES, CONFECCIÓN, CALZADO, PIELES Y ARTÍCULOS DE CUERO.	99
652	COMERCIO AL POR MENOR DE MEDICAMENTOS Y DE PRODUCTOS FARMACÉUTICOS; COMERCIO AL POR MENOR DE ARTÍCULOS DE DROGUERÍA Y LIMPIEZA; PERFUMERÍA Y COSMÉTICOS DE TODAS CLASES; Y DE PRODUCTOS QUÍMICOS EN GENERAL; COMERCIO AL POR MENOR DE HIERBAS Y PLANTAS EN HERB	27
653	COMERCIO AL POR MENOR DE ARTÍCULOS PARA EL EQUIPAMIENTO DEL HOGAR Y LA CONSTRUCCIÓN.	89
654	COMERCIO AL POR MENOR DE VEHÍCULOS TERRESTRES, AERONAVES Y EMBARCACIONES Y DE MAQUINARIA, ACCESORIOS Y PIEZAS DE RECAMBIO	38
655	COMERCIO AL POR MENOR DE COMBUSTIBLES, CARBURANTES Y LUBRICANTES	16
656	COMERCIO AL POR MENOR DE BIENES USADOS TALES COMO MUEBLES, PRENDAS Y ENSERES ORDINARIOS DE USO DOMÉSTICO.	1
659	OTRO COMERCIO AL POR MENOR.	87
66	Comercio mixto o integrado; comercio al por menor fuera de un establecimiento comercial permanente (ambulancia, mercadillos y mercados ocasionales o periódicos); comercio en régimen de expositores en depósito y mediante aparatos automáticos; comercio al por menor por correo y catálogo de productos diversos.	28
67	Servicio de alimentación.	157
68	Servicio de hospedaje.	16
69	Reparaciones.	58
72	Otros transportes terrestres.	106
75	Actividades anexas a los transportes	27
81	Instituciones financieras.	18
82	Seguros	3
83	Auxiliares financieros y de Seguros. Actividades Inmobiliarias.	57
84	Servicios prestados a las empresas	37
85	Alquiler de bienes muebles.	20
86	Alquiler de bienes inmuebles.	9
91	Servicios agrícolas, ganaderos, forestales y pesqueros	7
92	Servicios de saneamiento, limpieza y similares.	18
93	Educación e investigación.	29
94	Sanidad y servicios veterinarios.	5
95	Asistencia y servicios sociales	7
96	Servicios recreativos y culturales	34
97	Servicios personales.	68
98	Parques de recreo, ferias y otros servicios relacionados con el espectáculo. Organización de congresos. Parques o recintos feriales	2
99	Servicios no clasificados en otras rúbricas	7

TOTAL LICENCIAS 1784

En el anterior listado observamos que tienen un peso relativamente bajo todas las actividades relacionadas con la industria, y por el contrario son más significativas en número aquellas licencias cuyo objeto son comercio al por menor, comercio en general, construcción y servicios.

Respecto a los datos anteriores se pueden realizar las siguientes consideraciones:

- La actividad industrial es heterogénea. No existe una especial concentración de ningún sector.
- El sector de la construcción está muy desarrollado. Un total de 237 empresas realizan su actividad en los distintos epígrafes de este grupo.
- Otro de los sectores con un importante número de empresas es el de transporte. Aquí se incluye el transporte de mercancías por carretera y transporte de viajeros (no especialmente significativo), así como actividades anexas al transporte. Existen un total de 133 empresas. Teniendo en cuenta la cercanía a la Plataforma Logística de la ciudad de Zaragoza (Pla-Za) y la ventaja que supone la ubicación de Calatayud en el mapa, a un máximo de 400 kilómetros de las principales ciudades españolas, éste puede ser un sector estratégico sobre el que se pueden plantear acciones dirigidas a atraer a la zona de Calatayud actividades complementarias (almacenes reguladores y grandes empresas de distribución).

ALHAMA ARAGÓN

16	Captación, tratamiento y distribución de agua, y fabricación de hielo	1
23	Extracción de minerales no metálicos ni energéticos; turberas.	1
24	Industrias de productos minerales no metálicos	2
31	Fabricación de productos metálicos (excepto máquinas y material de transporte).	3
34	Construcción de maquinaria y material eléctrico.	3
41	Industrias de productos alimenticios y bebidas.	1
43	Industria textil.	1
45	Industria del calzado y vestido y otras confecciones textiles.	1
46	Industrias de la madera, corcho y muebles de madera.	2
50	Construcción.	28
612	COMERCIO AL POR MAYOR DE MATERIAS PRIMAS AGRARIAS, PRODUCTOS ALIMENTICIOS, BEBIDAS Y TABACOS.	3
615	COMERCIO AL POR MAYOR DE ARTÍCULOS DE CONSUMO DURADERO.	2
619	OTRO COMERCIO AL POR MAYOR NO ESPECIFICADO	1
62	Recuperación de productos.	4
64	Comercio al por menor de productos alimenticios, bebidas y tabaco realizado en establecimientos permanentes.	16
651	COMERCIO AL POR MENOR DE PRODUCTOS TEXTILES, CONFECCIÓN, CALZADO, PIELES Y ARTÍCULOS DE CUERO.	3
652	COMERCIO AL POR MENOR DE MEDICAMENTOS Y DE PRODUCTOS FARMACÉUTICOS; COMERCIO AL POR MENOR DE ARTÍCULOS DE DROGUERÍA Y LIMPIEZA; PERFUMERÍA Y COSMÉTICOS DE TODAS CLASES; Y DE PRODUCTOS QUÍMICOS EN GENERAL; COMERCIO AL POR MENOR DE HIERBAS Y PLANTAS EN HERBOLARIOS.	2
653	COMERCIO AL POR MENOR DE ARTÍCULOS PARA EL EQUIPAMIENTO DEL HOGAR Y LA CONSTRUCCIÓN.	5
656	COMERCIO AL POR MENOR DE BIENES USADOS TALES COMO MUEBLES, PRENDAS Y ENSERES ORDINARIOS DE USO DOMÉSTICO.	1
659	OTRO COMERCIO AL POR MENOR.	1

66	Comercio mixto o integrado; comercio al por menor fuera de un establecimiento comercial permanente (ambulancia, mercadillos y mercados ocasionales o periódicos); comercio en régimen de expositores en depósito y mediante aparatos automáticos; comercio al por menor por correo y catálogo de productos diversos.	9
67	Servicio de alimentación.	16
68	Servicio de hospedaje.	3
69	Reparaciones.	2
72	Otros transportes terrestres.	10
81	Instituciones financieras.	3
83	Auxiliares financieros y de Seguros. Actividades Inmobiliarias.	2
85	Alquiler de bienes muebles.	4
92	Servicios de saneamiento, limpieza y similares.	1
93	Educación e investigación.	1
94	Sanidad y servicios veterinarios.	4
97	Servicios personales.	3
TOTAL LICENCIAS		139

ARIZA

23	Extracción de minerales no metálicos ni energéticos; turberas.	1
24	Industrias de productos minerales no metálicos	2
31	Fabricación de productos metálicos (excepto máquinas y material de transporte).	1
32	Construcción de maquinaria y equipo mecánico	1
34	Construcción de maquinaria y material eléctrico.	1
41	Industrias de productos alimenticios y bebidas.	2
42	Industrias de otros productos alimenticios, bebidas y tabaco.	1
43	Industria textil.	1
46	Industrias de la madera, corcho y muebles de madera.	1
50	Construcción.	21
612	COMERCIO AL POR MAYOR DE MATERIAS PRIMAS AGRARIAS, PRODUCTOS ALIMENTICIOS, BEBIDAS Y TABACOS.	4
614	COMERCIO AL POR MAYOR DE PRODUCTOS FARMACÉUTICOS, DE PERFUMERÍA Y PARA EL MANTENIMIENTO Y FUNCIONAMIENTO DEL HOGAR.	1
64	Comercio al por menor de productos alimenticios, bebidas y tabaco realizado en establecimientos permanentes.	18
651	COMERCIO AL POR MENOR DE PRODUCTOS TEXTILES, CONFECCIÓN, CALZADO, PIELES Y ARTÍCULOS DE CUERO.	1
652	COMERCIO AL POR MENOR DE MEDICAMENTOS Y DE PRODUCTOS FARMACÉUTICOS; COMERCIO AL POR MENOR DE ARTÍCULOS DE DROGUERÍA Y LIMPIEZA; PERFUMERÍA Y COSMÉTICOS DE TODAS CLASES; Y DE PRODUCTOS QUÍMICOS EN GENERAL; COMERCIO AL POR MENOR DE HIERBAS Y PLANTAS EN HERBOLARIOS.	1
653	COMERCIO AL POR MENOR DE ARTÍCULOS PARA EL EQUIPAMIENTO DEL HOGAR Y LA CONSTRUCCIÓN.	9
654	COMERCIO AL POR MENOR DE VEHÍCULOS TERRESTRES, AERONAVES Y EMBARCACIONES Y DE MAQUINARIA, ACCESORIOS Y PIEZAS DE RECAMBIO	1
655	COMERCIO AL POR MENOR DE COMBUSTIBLES, CARBURANTES Y LUBRICANTES	7
659	OTRO COMERCIO AL POR MENOR.	4
66	Comercio mixto o integrado; comercio al por menor fuera de un establecimiento comercial permanente (ambulancia, mercadillos y mercados ocasionales o periódicos); comercio en régimen de expositores en depósito y mediante aparatos automáticos; comercio al por menor por correo y catálogo de productos diversos.	16
67	Servicio de alimentación.	13

68	Servicio de hospedaje.	4
69	Reparaciones.	2
72	Otros transportes terrestres.	11
75	Actividades anexas a los transportes	1
81	Instituciones financieras.	3
84	Servicios prestados a las empresas	1
85	Alquiler de bienes muebles.	1
92	Servicios de saneamiento, limpieza y similares.	2
93	Educación e investigación.	2
95	Asistencia y servicios sociales	1
96	Servicios recreativos y culturales	4
97	Servicios personales.	9
99	Servicios no clasificados en otras rúbricas	1
TOTAL LICENCIAS		149

ATECA

31	Fabricación de productos metálicos (excepto máquinas y material de transporte).	1
32	Construcción de maquinaria y equipo mecánico	1
41	Industrias de productos alimenticios y bebidas.	1
42	Industrias de otros productos alimenticios, bebidas y tabaco.	5
43	Industria textil.	1
45	Industria del calzado y vestido y otras confecciones textiles.	3
46	Industrias de la madera, corcho y muebles de madera.	6
50	Construcción.	28
612	COMERCIO AL POR MAYOR DE MATERIAS PRIMAS AGRARIAS, PRODUCTOS ALIMENTICIOS, BEBIDAS Y TABACOS.	4
613	COMERCIO AL POR MAYOR DE TEXTILES, CONFECCIÓN, CALZADO Y ARTÍCULOS DE CUERO	1
617	OTRO COMERCIO AL POR MAYOR INTERINDUSTRIAL (EXCEPTO DE LA MINERÍA Y DE LA QUÍMICA).	1
62	Recuperación de productos.	1
63	Intermediarios del comercio	1
64	Comercio al por menor de productos alimenticios, bebidas y tabaco realizado en establecimientos permanentes.	25
651	COMERCIO AL POR MENOR DE PRODUCTOS TEXTILES, CONFECCIÓN, CALZADO, PIELES Y ARTÍCULOS DE CUERO.	2
652	COMERCIO AL POR MENOR DE MEDICAMENTOS Y DE PRODUCTOS FARMACÉUTICOS; COMERCIO AL POR MENOR DE ARTÍCULOS DE DROGUERÍA Y LIMPIEZA; PERFUMERÍA Y COSMÉTICOS DE TODAS CLASES; Y DE PRODUCTOS QUÍMICOS EN GENERAL; COMERCIO AL POR MENOR DE HIERBAS Y PLANTAS EN HERB	1
653	COMERCIO AL POR MENOR DE ARTÍCULOS PARA EL EQUIPAMIENTO DEL HOGAR Y LA CONSTRUCCIÓN.	6
654	COMERCIO AL POR MENOR DE VEHÍCULOS TERRESTRES, AERONAVES Y EMBARCACIONES Y DE MAQUINARIA, ACCESORIOS Y PIEZAS DE RECAMBIO	3
659	OTRO COMERCIO AL POR MENOR.	3
66	Comercio mixto o integrado; comercio al por menor fuera de un establecimiento comercial permanente (ambulancia, mercadillos y mercados ocasionales o periódicos); comercio en régimen de expositores en depósito y mediante aparatos automáticos; comercio al por menor por correo y catálogo de productos diversos.	11
67	Servicio de alimentación.	18
68	Servicio de hospedaje.	1
69	Reparaciones.	4
72	Otros transportes terrestres.	11
75	Actividades anexas a los transportes	1
81	Instituciones financieras.	2
83	Auxiliares financieros y de Seguros. Actividades Inmobiliarias.	3
84	Servicios prestados a las empresas	2

92	Servicios de saneamiento, limpieza y similares.	2
93	Educación e investigación.	1
95	Asistencia y servicios sociales	1
96	Servicios recreativos y culturales	2
97	Servicios personales.	4
99	Servicios no clasificados en otras rúbricas	2
TOTAL LICENCIAS		159

MALUENDA

31	Fabricación de productos metálicos (excepto máquinas y material de transporte).	3
42	Industrias de otros productos alimenticios, bebidas y tabaco.	1
50	Construcción.	9
612	COMERCIO AL POR MAYOR DE MATERIAS PRIMAS AGRARIAS, PRODUCTOS ALIMENTICIOS, BEBIDAS Y TABACOS.	8
617	OTRO COMERCIO AL POR MAYOR INTERINDUSTRIAL (EXCEPTO DE LA MINERÍA Y DE LA QUÍMICA).	1
64	Comercio al por menor de productos alimenticios, bebidas y tabaco realizado en establecimientos permanentes.	8
652	COMERCIO AL POR MENOR DE MEDICAMENTOS Y DE PRODUCTOS FARMACÉUTICOS; COMERCIO AL POR MENOR DE ARTÍCULOS DE DROGUERÍA Y LIMPIEZA; PERFUMERÍA Y COSMÉTICOS DE TODAS CLASES; Y DE PRODUCTOS QUÍMICOS EN GENERAL; COMERCIO AL POR MENOR DE HIERBAS Y PLANTAS EN HERB	1
654	COMERCIO AL POR MENOR DE VEHÍCULOS TERRESTRES, AERONAVES Y EMBARCACIONES Y DE MAQUINARIA, ACCESORIOS Y PIEZAS DE RECAMBIO	1
659	OTRO COMERCIO AL POR MENOR.	1
66	Comercio mixto o integrado; comercio al por menor fuera de un establecimiento comercial permanente (ambulancia, mercadillos y mercados ocasionales o periódicos); comercio en régimen de expositores en depósito y mediante aparatos automáticos; comercio al por menor por correo y catálogo de productos diversos.	7
67	Servicio de alimentación.	4
69	Reparaciones.	1
72	Otros transportes terrestres.	1
75	Actividades anexas a los transportes	2
81	Instituciones financieras.	2
83	Auxiliares financieros y de Seguros. Actividades Inmobiliarias.	1
85	Alquiler de bienes muebles.	1
92	Servicios de saneamiento, limpieza y similares.	1
97	Servicios personales.	3
99	Servicios no clasificados en otras rúbricas	1
TOTAL LICENCIAS		57

Se puede realizar una observación común a los listados de actividad económica de Alhama de Aragón, Ateca, Ariza y Maluenda, y es que existen un número de licencias de actividad relativamente alto con respecto a las demás en construcción, comercio menor y comercio mixto y servicios de alimentación.

- VALOR AÑADIDO BRUTO Y PRODUCTIVIDAD

El tamaño productivo de la comarca respecto al total de la Comunidad Autónoma de Aragón ronda el 2% a comienzos del presente siglo, si bien es cierto que en el transcurso del lustro 2000-2004, se ha detectado una paulatina pérdida de importancia relativa (véase tabla) ya que el crecimiento económico en estos años siempre ha estado por debajo de los valores promedio regionales.

En términos comparativos, si la Comunidad bilbilitana ocupaba un meritorio quinto puesto del ranking comarcal en el año 2000, sólo por detrás de las capitales de provincia y de la “Ribera Alta” debido al ‘efecto General Motors’, cinco años más tarde, Valdejalón y Cinco Villas muestran valores superiores a Calatayud debido a un mayor dinamismo económico.

Evolución de VAB a precios básicos total comarcal y su distribución sectorial. 2000-2004

Miles de euros corrientes	2000	2001	2002	2003	2004
Comunidad de Calatayud	386.325	396.669	424.387	441.821	454.300
Crecimiento respecto año anterior		2,7%	7,0%	4,1%	2,8%
Aragón	17.721.591	18.988.201	20.570.739	21.884.673	23.306.408
Crecimiento respecto año anterior		7,1%	8,3%	6,4%	6,5%
<i>(Comunidad de Calatayud / Aragón) %</i>	<i>2,18%</i>	<i>2,09%</i>	<i>2,06%</i>	<i>2,02%</i>	<i>1,95%</i>

DISTRIBUCIÓN SECTORIAL						Índice de Especialización
Agricultura	15,2 (6,5)	14,0 (6,1)	12,9 (5,8)	12,5 (5,5)	12,0 (5,2)	2,3
Energía	1,7 (3,6)	1,6 (3,3)	1,5 (3,4)	1,6 (3,3)	1,6 (3,1)	0,5
Industria	29,6 (23,4)	28,1 (22,7)	27,9 (22,5)	27,4 (22,0)	24,7 (21,3)	1,2
Construcción	7,3 (7,9)	7,8 (8,4)	8,3 (8,9)	8,4 (9,4)	9,3 (10,2)	0,9
Servicios	46,2 (58,7)	48,5 (59,5)	49,4 (59,4)	50,0 (59,8)	52,4 (60,1)	0,8

* Entre paréntesis valores pertenecientes a Aragón. El Índice de Especialización es en promedio
Elaboración propia. Fuente: Instituto Aragonés de Estadística.

En cuanto a la estructura productiva de la Comarca de Calatayud, merece la pena destacar dos hechos en los últimos años: por un lado, en 2004 se caracterizaba por ser una economía con fuerte peso de los sectores agrícola e industrial, pues ambos aportaban el 36,7 % de la producción frente al 26,5 % en el promedio aragonés. Por otro lado, la evolución de las cifras muestra un constante proceso de terciarización de su economía.

No obstante, esta evolución productiva no está exenta de problemas ya que la productividad en el sector servicios de la comarca es considerablemente inferior al valor aragonés. En los próximos años habrá que poner énfasis no sólo en la cantidad, sino también en la calidad de los servicios, factor indispensable a la hora de atraer inversión productiva.

Los altos valores de la productividad del sector secundario (23 puntos por encima del promedio aragonés), dan fe de la buena salud de las empresas bilbilitanas, aunque dicho valor también descubre el competitivo proceso de selección que realiza el mercado y que a buen seguro también se ha producido en el aparato industrial de Calatayud.

Productividad aparente del factor trabajo comarcal y aragonés. Año 2003

	Total	Agricultura	Energía	Industria	Construcción	Servicios
Total Aragón (producción)*	21.884.673	1.212.019	716.012	4.825.531	2.049.473	13.081.638
Total Aragón (empleo ^^)	597.800	51.800	3.400	120.700	68.800	353.100
productividad aparente factor trabajo(#)	36.609	23.398	210.592	39.980	29.789	37.048
Total Comunidad Calatayud(Producción)*	441.821	55.443	7.114	121.043	37.233	220.987
Total Comarca Empleo ^^	12.811	2.370	32	2.459	1.250	6.701
productividad aparente factor trabajo(#)	34.488	23.394	222.313	49.224	29.786	32.978
Índice sobre Aragón (100)	94,2	100,0	105,6	123,1	100,0	89,0

(*)Datos en miles de euros. (#) valor en euros/trabajador. (^^) N° de empleos según IAEST.
Elaboración propia. Fuente: Instituto Aragonés de Estadística.

- COMERCIO

Estudiando más a fondo la actividad comercial de los principales municipios de la Comarca Comunidad de Calatayud, se desglosan los siguientes datos:

CALATAYUD	COMERCIO COTIDIANO	EQUIPAMIENTO PERSONAL	EQUIPAMIENTO HOGAR	OCIO	TOTAL COMERCIO	TOTAL HOSTELERÍA	TOTAL
NÚMERO DE ESTABLECIMIENTOS	96	61	50	36	243	64	307
ESTABLECIMIENTOS POR 100 HABITANTES	0,50	0,32	0,26	0,19	1,26	0,33	1,59
% SOBRE TOTAL COMERCIO	39,51%	25,10%	20,58%	14,81%	100,00%		

COMERCIO COTIDIANO

Fruta y verdura, carnicería, pescadería, panadería y pastelería, ultramarinos, droguería y perfumería

EQUIPAMIENTO PERSONAL

Prendas vestir, mercería y lencería, complementos

EQUIPAMIENTO HOGAR

Textil hogar, muebles, electrodomésticos, menaje hogar y ferretería

OCIO

Libros y prensa, juguetes y deportes, fotografía, joyería, plantas

HOSTELERÍA

Restaurantes, cafeterías y bares, quioscos, hoteles, apartamentos, casas rurales

Fuente: Comercio Rural el Aragón 2004- López y Pellicer- Gobierno de Aragón

ALHAMA DE ARAGÓN	COMERCIO COTIDIANO	EQUIPAMIEN- TO PERSONAL	EQUIPAMIEN- TO HOGAR	OCIO	TOTAL COMERCIO	TOTAL HOSTELERÍA	TOTAL
NÚMERO DE ESTABLECIMIENTOS	9	2	5	0	16	6	22
ESTABLECIMIENTOS POR 100 HABITANTES	0,78	0,17	0,43	0,00	1,39	0,52	1,91
% SOBRE TOTAL COMERCIO	56,25%	12,50%	31,25%	0,00%	100,00%		

COMERCIO COTIDIANO

Fruta y verdura, carnicería, pescadería, panadería y pastelería, ultramarinos, droguería y perfumería

EQUIPAMIENTO PERSONAL

Prendas vestir, mercería y lencería, complementos

EQUIPAMIENTO HOGAR

Textil hogar, muebles, electrodomésticos, menaje hogar y ferretería

OCIO

Libros y prensa, juguetes y deportes, fotografía, joyería, plantas

HOSTELERÍA

Restaurantes, cafeterías y bares, quioscos, hoteles, apartamentos, casas rurales

Fuente: Comercio Rural el Aragón 2004- López y Pellicer- Gobierno de Aragón

ARIZA	COMERCIO COTIDIANO	EQUIPAMI- ENTO PERSONAL	EQUIPAMIEN- TO HOGAR	OCIO	TOTAL COMERCIO	TOTAL HOSTELERÍA	TOTAL
NÚMERO DE ESTABLECIMIENTOS	8	1	5	1	15	3	18
ESTABLECIMIENTOS POR 100 HABITANTES	0,60	0,07	0,37	0,07	1,12	0,22	1,35
% SOBRE TOTAL COMERCIO	53,33%	6,67%	33,33%	6,67%	100,00%		

COMERCIO COTIDIANO

Fruta y verdura, carnicería, pescadería, panadería y pastelería, ultramarinos, droguería y perfumería

EQUIPAMIENTO PERSONAL

Prendas vestir, mercería y lencería, complementos

EQUIPAMIENTO HOGAR

Textil hogar, muebles, electrodomésticos, menaje hogar y ferretería

OCIO

Libros y prensa, juguetes y deportes, fotografía, joyería, plantas

HOSTELERÍA

Restaurantes, cafeterías y bares, quioscos, hoteles, apartamentos, casas rurales

Fuente: Comercio Rural el Aragón 2004- López y Pellicer- Gobierno de Aragón

ATECA	COMERCIO COTIDIANO	EQUIPAMIENTO PERSONAL	EQUIPAMIENTO HOGAR	OCIO	TOTAL COMERCIO	TOTAL HOSTELERÍA	TOTAL
NÚMERO DE ESTABLECIMIENTOS	17	1	7	0	25	6	31
ESTABLECIMIENTOS POR 100 HABITANTES	0,84	0,05	0,34	0,00	1,23	0,30	1,53
% SOBRE TOTAL COMERCIO	68,00%	4,00%	28,00%	0,00%	100,00%		

COMERCIO COTIDIANO Fruta y verdura, carnicería, pescadería, panadería y pastelería, ultramarinos, droguería y perfumería
EQUIPAMIENTO PERSONAL Prendas vestir, mercería y lencería, complementos
EQUIPAMIENTO HOGAR Textil hogar, muebles, electrodomésticos, menaje hogar y ferretería
OCIO Libros y prensa, juguetes y deportes, fotografía, joyería, plantas
HOSTELERÍA Restaurantes, cafeterías y bares, quioscos, hoteles, apartamentos, casas rurales

Fuente: Comercio Rural el Aragón 2004- López y Pellicer- Gobierno de Aragón

MALUENDA	COMERCIO COTIDIANO	EQUIPAMIENTO PERSONAL	EQUIPAMIENTO HOGAR	OCIO	TOTAL COMERCIO	TOTAL HOSTELERÍA	TOTAL
NÚMERO DE ESTABLECIMIENTOS	7,10	1,54	2,16	0,30	11,11	1,54	12,6
ESTABLECIMIENTOS POR 100 HABITANTES	0,69	0,15	0,21	0,03	1,08	0,15	1,23
% SOBRE TOTAL COMERCIO	63,89%	13,89%	19,44%	2,78%	100,00%		

COMERCIO COTIDIANO Fruta y verdura, carnicería, pescadería, panadería y pastelería, ultramarinos, droguería y perfumería
EQUIPAMIENTO PERSONAL Prendas vestir, mercería y lencería, complementos
EQUIPAMIENTO HOGAR Textil hogar, muebles, electrodomésticos, menaje hogar y ferretería
OCIO Libros y prensa, juguetes y deportes, fotografía, joyería, plantas
HOSTELERÍA Restaurantes, cafeterías y bares, quioscos, hoteles, apartamentos, casas rurales

Fuente: Comercio Rural el Aragón 2004- López y Pellicer- Gobierno de Aragón

Los municipios menores de la Comarca Comunidad de Calatayud cuentan con una mayor actividad de establecimientos dedicados al comercio cotidiano. En todos los casos (excluyendo Calatayud), éstos suponen entre el 53% y el 68% del comercio del municipio según el caso. El comercio dedicado al ocio es prácticamente inexistente excepto en la ciudad de Calatayud.

Es evidente, atendiendo a los datos anteriores, que para un adecuado desarrollo del comercio es necesaria una población crítica superior a los 2.000 habitantes. Las necesidades comerciales de los habitantes de estos municipios se cubren en las ciudades del entorno, en este

caso en Calatayud y, es de suponer que también en Zaragoza, ya que en todos los casos el desplazamiento necesario para realizar estas compras es menor a los 120 kilómetros.

La cercanía a Calatayud de alguno de los municipios, especialmente Maluenda y Ateca, influye negativamente en el desarrollo del comercio en estas poblaciones, ya que los habitantes de estos núcleos de población se desplazan de forma habitual para realizar sus compras, normalmente a los grandes establecimientos comerciales de Calatayud (Galerías Primero y Sabeco).

- AGRICULTURA

Distribución porcentual del uso de la tierra

	Cultivo	Praderas	Forestal	Otros
Tarazona y El Moncayo	31,21	8,92	44,08	15,8
Comunidad de Calatayud	29,7	5,88	35,36	29,07

Tierras de cultivo en regadío

	%superficie de la comarca	% del total de regadío en Aragón	Variación absoluta 2003/2002	Tasa de crecimiento 2003/2002
Tarazona y El Moncayo	33,25	1,1	-340	-6,8
Comunidad de Calatayud	11,76	2	134	1,5

Tierras de cultivo en secano

	% superficie de la comarca	% del total de secano en Aragón	Variación absoluta 2003/2002	Tasa de crecimiento 2003/2002
Tarazona y El Moncayo	66,8	0,7	118	1,27
Comunidad de Calatayud	88,2	4,9	-734	-1,1

Gobierno de Aragón. Departamento de Agricultura y Alimentación. Estadísticas agrarias: Superficies ocupadas

Podemos considerar que los cultivos de secano no son significativos en la Comarca Comunidad de Calatayud, ya que la actividad agraria se centra en el cultivo de frutales.

Porcentaje de frutales de cada comarca sobre la superficie de frutales de Aragón

Comunidad de Calatayud 13,70%

Porcentaje de cada comarca sobre la superficie de frutales de regadío en Aragón

Comunidad de Calatayud 10,50%

Respecto a la agricultura, en la Comarca de Calatayud (pero sobre todo en Calatayud, Paracuellos, Maluenda y Ateca) existe una elevada actividad frutícola. Se trata de grandes explotaciones de frutales que luego son transformados en empresas de la zona. El porcentaje de frutales de la Comarca de Calatayud es significativo, representando el 13,7% de todo Aragón.

Existe un gran número de empresas dedicadas al almacenamiento, manipulado, envasado y comercialización de fruta.

La constante pérdida de competitividad del sector hace que alguna de estas empresas que se dedican a la transformación también sea propietaria de la tierra y realice el cultivo de los frutales y las cosechas. De esta forma aumentan la rentabilidad de su actividad.

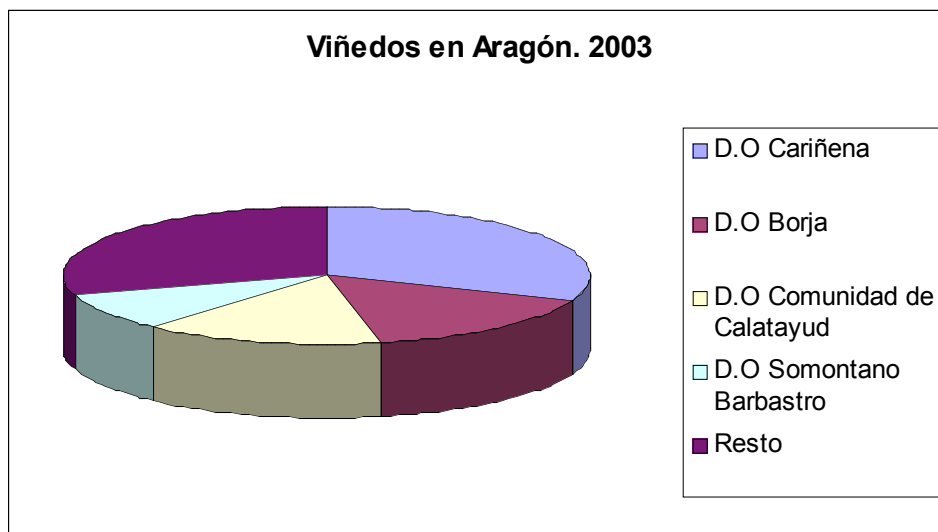
Además del cultivo de frutales, el viñedo está acaparando cada vez más importancia debido a que con la uva de la zona se elaboran los vinos de la Denominación de Origen Calatayud.

El cuidado en los cultivos y en la cosecha de la uva aporta un valor añadido y un plus de calidad a los vinos elaborados por las bodegas de la Denominación de Origen.

El siguiente cuadro muestra información sobre la superficie de viñedo de cada una de las Denominaciones de Origen de Aragón:

Porcentaje de la comarca sobre superficie de viñedo de Aragón 2003

Cariñena	30,9
Borja	15,7
Comunidad de Calatayud	14,7
Somontano Barbastro	9,1

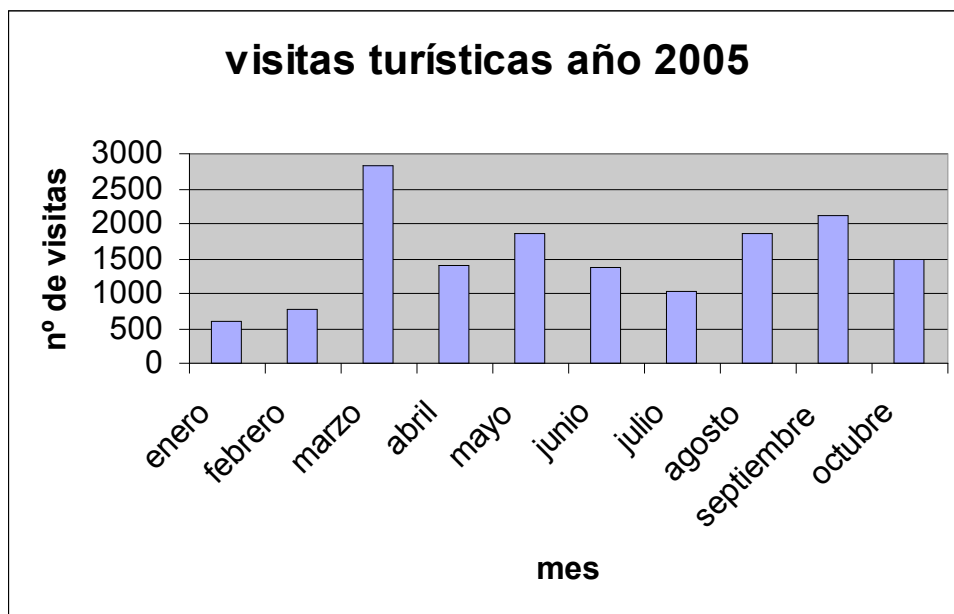


- TURISMO. AÑO 2005

A continuación se reproducen los datos de visitas turísticas recogidos por la Oficina de Información Turística del Ayuntamiento de Calatayud a lo largo del año 2005 (hasta octubre):

Enero	592
Febrero	775
Marzo	2825
Abril	1395
Mayo	1850
Junio	1385
Julio	1017
Agosto	1844
Septiembre	2123
Octubre	1477

Pese a que los datos no corresponden a un año completo, se intuye la estacionalidad de las visitas:



Procedencia de los visitantes a la localidad de Calatayud a lo largo del año 2005 por comunidades autónomas:

COMUNIDAD DE RESIDENCIA	TOTAL
Andalucía	576
Aragón	5967
Asturias	118
Baleares	39
Canarias	92
Cantabria	64
Castilla La Mancha	435
Castilla y León	508
Cataluña	2214
Extremadura	44
Galicia	269
La Rioja	95
Madrid	2566
Murcia	124
País Vasco	709
Navarra	687
Comunidad Valenciana	775
Ceuta y Melilla	1
* TOTALES	15283

* hasta octubre del 2005

De estos datos se pueden extraer las siguientes conclusiones:

- Las comunidades autónomas de procedencia de los turistas son, mayoritariamente, Aragón, Madrid, Cataluña, Valencia, País Vasco y Navarra, por este orden.

- El número de turistas procedentes de otras localidades aragonesas dobla con creces a los visitantes de la siguiente comunidad por orden de procedencia (Madrid). Este dato puede ser indicativo de que existe un gran conocimiento de los recursos turísticos de Calatayud dentro de nuestra comunidad autónoma, pero una falta de promoción y difusión en el exterior de Aragón. Esta circunstancia, unida a la cercanía de los lugares de procedencia de los turistas aragoneses, da como resultado los datos expuestos.

- Se ha de tener en cuenta que no todos los turistas que visitan la comarca hacen una parada en Calatayud. Existen importantes centros de atracción turística (Monasterio de Piedra y Balnearios) que no están reflejados en los datos de visitas de Calatayud. El número de visitas anuales al Monasterio de Piedra está estimado en unas 350.000 personas.

- Los datos de visitantes por comunidades sirven como muestra de la procedencia de los turistas, ya que no todos los que visitan la ciudad acuden a la Oficina de Información Turística.

A los datos anteriores se pueden añadir las visitas de turistas extranjeros que acudieron a la Oficina de Información Turística a lo largo del año 2005 (hasta octubre), que sumaron 752 visitantes.

Los principales países de procedencia de turistas extranjeros son, por este orden, Francia con 179 visitantes, Gran Bretaña con 182, Holanda con 102, e Italia con 77 visitantes. El resto de los turistas se reparten entre 50 países distintos.

Para reflejar el enorme potencial turístico de la ciudad de Calatayud y de su entorno, se puede retomar la cifra de las visitas del Monasterio de Piedra, con 350.000 turistas. De esta cifra, la gran mayoría son visitas de un día, organizadas a través de excursiones procedentes de las principales capitales del área de influencia de Calatayud (Madrid, Valencia, Zaragoza...).

Mediante una adecuada promoción turística se puede cambiar el hábito de los turistas de realizar visitas de un día al Monasterio de Piedra, alargando las estancias para que el visitante conozca otros lugares de interés de la comarca.

Una pequeña incidencia de este tipo de promoción en la elevada cifra de visitantes supondría un importante impacto económico en la zona, ya que los visitantes quedarían alojados en establecimientos hoteleros del entorno y comerían en restaurantes de la zona.

Algunas de las propuestas realizadas en este sentido por parte de los empresarios del sector son:

- Una adecuada señalización en las carreteras. La instalación de paneles informativos de los recursos turísticos del entorno y de los establecimientos y alojamientos en las carreteras ayudarían a que los turistas tengan mayor información y destinen más tiempo a realizar visitas turísticas en la comarca.

- Ubicación de paneles informativos sobre los recursos turísticos de la zona en lugares de gran afluencia de público (Monasterio de Piedra, balnearios de Jaraba y Alhama de Aragón, Calatayud, etc...). Esta medida permitirá, en primer lugar, proporcionar información a los visitantes "de un día" para que alarguen su visita o regresen en otra ocasión. En segundo lugar, se conseguiría informar adecuadamente a los usuarios de establecimientos termales que pasan periodos de tiempo superiores a cuatro días para que visiten todo el entorno, y no reduzcan su visita a la localidad donde está ubicado el balneario.

- Otra de las demandas de alguno de los establecimientos termales de Alhama de Aragón es la instalación de barreras acústicas que reduzcan el ruido de la línea férrea a su paso por la localidad. Mejorarían así las condiciones de la oferta de servicios de los balnearios de Alhama de Aragón, disminuyendo la molestia producida por el tren a su paso.

- HOSTELERÍA Y HOSPEDAJE

HOSTELERÍA

Calatayud ofrece al visitante una extensa variedad de posibilidades gastronómicas. Cada visitante encuentra una oferta adaptada a sus propios intereses.

La oferta de alojamientos en la Comarca de la Comunidad de Calatayud es muy variada. Predominan los alojamientos de tipo medio pero de calidad. Los hoteles y hostales son el grupo que aporta mayor número de plazas (a excepción de los campings) con un total de 1.054 habitaciones. La oferta hotelera de la comarca está totalmente equilibrada, ya que satisface los intereses y posibilidades de todo tipo de clientes. Esto se debe a que aglutina alojamientos de tres y cuatro estrellas de gran calidad, hoteles de dos estrellas y hostales (de gran confort), y un importante número de pensiones (ofrecen 237 habitaciones), ampliando la oferta a clientes que buscan opciones más económicas.

La siguiente tabla muestra la concentración de establecimientos de cada tipo y nivel que existen en la ciudad. Para ello, se ha partido de la inscripción de los distintos establecimientos en el epígrafe 67 del Impuesto de Actividades Económicas de 2004 del Ayuntamiento de Calatayud, el cual se refiere a "Servicios de Alimentación". En definitiva, Calatayud ofrece 25 restaurantes y 131 bares y cafeterías que hacen que sea para el turista una ciudad de referencia en lo que se refiere a la buena mesa y a la calidad en el servicio.

RESTAURACIÓN EN CALATAYUD			
EPÍGRAFE	RÓTULO	CATEGORÍA	Nº ESTABLECIMIENTOS
671	Serv. en Restaurantes	6714.- Dos tenedores	14
		6715.- Un tenedor	11
672	Serv. En cafeterías	6722.- Dos tazas	4
		6723.- Una Taza	3
673	Cafés y bares	6731.- Especial	26
		6732.- Otros cafés y bares	94
674	Servicios especiales	6745.- En sociedades, casinos clubes, etc.	1
		6746.- En teatros y espectáculos	2
677	Otros serv. De alimentación	6779.- Propios de la restauración	1
TOTAL CALATAYUD		156 ESTABLECIMIENTOS	

Fuente: Excmo. Ayto. de Calatayud

La oferta en restauración se duplica con la red de establecimientos que se distribuyen a lo largo de toda la comarca, en concreto 18 restaurantes y 130 entre bares y cafeterías. Es necesario mencionar que en los datos facilitados por la Comarca de la Comunidad de Calatayud no se contemplan los servicios hosteleros que se prestan desde hoteles, por lo que la oferta se ampliaría en municipios como Alhama de Aragón o Jaraba.

- HOSPEDAJE

Establecimientos turísticos. Año 2005

Oferta de alojamientos turísticos por tipos.

Unidad: Establecimientos, habitaciones y plazas.

	Hoteles, hostales y similares		Viviendas de Turismo Rural		Campings		Áreas de Acampada		Apartamentos Turísticos	
	Establecimientos	Habitaciones	Establecimientos	Plazas	Establecimientos	Plazas	Establecimientos	Plazas	Establecimientos	Plazas
Comunidad de Calatayud	36	1.054	25	187	3	1.674	0	0	1	48

Fuente: Guía de Servicios Turísticos de Aragón, 2005. Gobierno de Aragón.

En la tabla anterior se incluye el número de establecimientos de hospedaje de la Comarca Comunidad de Calatayud. La oferta de alojamientos se amplía con dos albergues con una capacidad de 112 plazas. Además existe el Albergue de la Sierra Vicor, que pertenece al Ayuntamiento de Calatayud. Éste dispone de 44 plazas e incorpora una zona de acampada de mas de 1.000 metros cuadrados.

Es importante señalar que existe una gran oferta de alojamiento en los balnearios (incluido en el apartado “hoteles, hostales y similares”) existentes en la Comarca, con un total de 480 habitaciones.

En la siguiente tabla se recogen los alojamientos turísticos de los municipios de más de 1.000 habitantes. Se han incluido también los municipios con mayor actividad turística, como Nuévalos, Jaraba y Saviñán. En los datos se puede apreciar el peso que tienen los alojamientos de los balnearios en las localidades de Alhama de Aragón y Jaraba.

Oferta de alojamientos turísticos por tipos. Por municipios.

	Hoteles /hostales /pensiones		Albergues	Camping	Apartamentos turísticos
	Establecimientos	Habitaciones	Plazas	Plazas	Plazas
Alhama de Aragón	6	214			
Aluenda	1	9			
Ariza	3	39			
Bijuesca	0	0	50		
Calatayud	11	309		150	
Contamina	1	9			
Ibdes	1	5			
Jaraba	3	264			
Malanquilla	1	8			
Nuévalos	6	145	62	876	48
Paracuellos de Jiloca	1	42			
Saviñán	2	10		648	

Fuentes: Guía de Servicios Turísticos de Aragón, 2005. Gobierno de Aragón. Elaboración propia

Los datos de las tablas anteriores pertenecen al año 2005.

Ésta es la relación de viviendas de turismo rural de la comarca, con número de plazas y

categoría:

LOCALIDAD	Nº DE PLAZAS	CATEGORÍA
ANIÑÓN	6	BÁSICA
BERDEJO	6	BÁSICA
BIJUESCA	3	SUPERIOR
BIJUESCA	8	BÁSICA
COBOLAFUENTE	6	BÁSICA
CALMARZA	6	BÁSICA
CARENAS	12	SUPERIOR
CASTEJÓN DE LAS ARMAS	8	BÁSICA
CASTEJÓN DE LAS ARMAS	6	BÁSICA
CASTEJÓN DE LAS ARMAS	6	BÁSICA
CERVERA DE LA CAÑADA	5	BÁSICA
CONTAMINA	6	SUPERIOR
HUÉRMEDA	8	BÁSICA
JARABA	10	SUPERIOR
LLUMES(MONTERDE)	5	BÁSICA
MALUENDA	8	BÁSICA
MUNÉBREGA	7	BÁSICA
MUNÉBREGA	6	BÁSICA
SABIÑÁN	12	SUPERIOR
SEDILES	12	SUPERIOR
TOBED	6	BÁSICA
VELILLA DE JILOCA	10	SUPERIOR
VILLAFELICHE	12	SUPERIOR
VILLARROYA DE LA SIERRA	5	BÁSICA
VILLARROYA DE LA SIERRA	8	BÁSICA

TOTAL PLAZAS 187

Fuentes: Departamento de Turismo, Comarca Comunidad de Calatayud. Noviembre de 2005

Las viviendas de turismo rural contribuyen a dinamizar la economía de las zonas rurales. Todas ellas están ubicadas en municipios de menos de 2.000 habitantes y facilitan que los turistas que se alojan en ellas conozcan los más recónditos parajes y lugares de la Comarca Comunidad de Calatayud. Se trata de establecimientos autorizados para proporcionar alojamiento y manutención (en algunos casos) a los turistas. Realizando esta actividad económica, el titular de la vivienda puede obtener un complemento económico a cualquier otra actividad que desarrolle. En la mayoría de los casos, las viviendas de turismo rural complementan actividades de agricultura o ganadería, y son regentadas por mujeres en el medio rural.

A través de distintas consultas a los titulares de las viviendas de turismo rural se han constatado distintas realidades:

- Se trata de unos negocios con una elevada estacionalidad y una gran irregularidad en la afluencia de público y, por tanto, en los ingresos.

- Existe una relación directa entre la mejora de las infraestructuras y la afluencia de turistas a las zonas rurales.

- Concretamente, los titulares de las viviendas de turismo rural creen necesarias las siguientes actividades para aumentar y mantener la afluencia de turistas a los pueblos:

- Información de senderos y rutas verdes
- Favorecer y facilitar las visitas a iglesias.
- Tiendas de artesanía
- Elaboración de productos artesanos
- Turismo activo
- Piscinas
- Jornadas gastronómicas
- Mejora de la señalización
- Elaboración de documentación de rutas
- Jornadas de la matanza
- Promoción de las fiestas locales

5. INFRAESTRUCURAS BÁSICAS.

- TRANSPORTES Y COMUNICACIONES

RED DE CARRETERAS

Las infraestructuras de transporte están claramente influenciadas por los tipos de carretera existentes en la comarca. En el siguiente cuadro se resumen las principales carreteras existentes:

VÍA	COMPETENCIA	TRAYECTO
A-2	Ministerio de Fomento. Demarcación de carreteras del Estado en Aragón	Madrid-Calatayud-Barcelona
N-234	Ministerio de Fomento. Demarcación de carreteras del Estado en Aragón	Soria-Calatayud-Daroca
A-202	Gobierno de Aragón. Dirección General de Carreteras	Calatayud-Molina de Aragón
A- 1501	Gobierno de Aragón. Dirección General de Carreteras	Castejón de las Armas- Tranquera-Jaraba
A-1502	Gobierno de Aragón. Dirección General de Carreteras	Ateca-Torrelapaja
A-1504	Gobierno de Aragón. Dirección General de Carreteras	Calatayud-Miedes-Cariñena
A-2501	Gobierno de Aragón. Dirección General de Carreteras	Campillo-Jaraba-Cetina
A-2503	Gobierno de Aragón. Dirección General de Carreteras	Nuévalos-Pantano de la Tranquera
A-2504	Gobierno de Aragón. Dirección General de Carreteras	Villalengua-Cervera-Aniñón
A-2505	Gobierno de Aragón. Dirección General de Carreteras	Ateca-Munébrega
A-2506	Gobierno de Aragón. Dirección General de Carreteras	Abanto-Monterde-Nuévalos
A-2507	Gobierno de Aragón. Dirección General de Carreteras	Morata de Jiloca-Acered-

El acceso a la comarca se realiza principalmente a través de:

- La A-2, eje vial que soporta el mayor porcentaje de viajeros y mercancías de la península y que conecta la Comarca con Madrid, Zaragoza y Barcelona.
- La N-234 (Sagunto-Burgos) atraviesa la Comarca transversalmente, pasando por Calatayud, conectándola por el norte con Burgos, Soria y el norte y noroeste peninsular, y dirección sur con Teruel y el litoral mediterráneo.

Una de las demandas más necesarias y urgentes es el desdoblamiento de la N-234 en su tramo Calatayud-Daroca, como nexo de unión de la cornisa cantábrica y la zona de Levante.

Sería necesario analizar las deficiencias y considerar cualquier proyecto que asegure una circulación fluida, segura y de calidad. En la actualidad se está construyendo la autovía Somport-Sagunto con lo que el desdoblamiento permitiría la conexión con la A-2 mediante el ramal Calatayud-Daroca, favoreciendo la unión del noroeste con el Levante peninsular. El desdoblamiento de este tramo conformará un importante punto de apoyo en el desarrollo de las infraestructuras socioeconómicas de la Comarca Comunidad de Calatayud.

La red viaria se completa con una malla de carreteras autonómicas y comarcales que unen los pueblos de la comarca entre sí. El principal problema de las comunicaciones por carretera radica en la falta de infraestructuras viarias adecuadas. La mayoría de los pueblos de la comarca están enlazados por carreteras comarcales que, en algunos casos, son estrechas y están mal señalizadas.

Es importante señalar que también existen demandas de mejora en la vía de comunicación A-2501 entre Cetina y Jaraba. Esta carretera tiene una zona de curvas peligrosas en el último tramo del trayecto entre Cetina y Jaraba que dificulta la llegada y salida de turistas a la zona y la distribución de la producción de las fábricas de embotellado de agua mineral existentes en Jaraba (estas fábricas generan un importante volumen de transporte de mercancías por carretera).

En la localidad de Calatayud se ha construido recientemente la variante de la N-234 que evita el paso del tráfico por la ciudad. La intensidad media diaria de esta carretera es de 3.396 vehículos, y el porcentaje de vehículos pesados es de 18,79%. Esta variante enlaza con la A-2 a la altura de Calatayud, y de nuevo con la N-234 (Calatayud-Daroca) en la siguiente salida de la autovía (dirección Madrid).

TRANSPORTE COLECTIVO

Autobuses

Líneas de autobús que conectan la localidad de Calatayud con otras ciudades:

Autobuses Interurbanos de Calatayud

Origen: BARCELONA (NORD)-ZARAGOZA	Destino: CALATAYUD- MADRID
4 servicios diarios	

Origen: MADRID (AVDA. AMÉRICA)	Destino: CALATAYUD-ZARAGOZA- BARCELONA
4 servicios diarios	

Salida Calatayud Llegada Zaragoza	Salida Zaragoza Llegada Calatayud
10 servicios diarios	9 servicios diarios
Al Monasterio de Piedra (Durante todo el año)	
Zaragoza- Calatayud- Monasterio de Piedra - 1 servicio diario	

Los servicios a ciudades como Madrid y Zaragoza se complementan con varias rutas que conectan Calatayud con los pueblos de la comarca. Se trata de cuatro rutas distintas con una frecuencia de dos o tres servicios semanales (dependiendo de la ruta) que facilitan el transporte de ida y vuelta a Calatayud a los habitantes de las zonas rurales de la comarca.

También existen líneas diarias de transporte escolar para los jóvenes de las localidades que se tienen que desplazar a los centros formativos de la ciudad bilbilitana.

Respecto al transporte urbano, los ciudadanos de Calatayud disponen de una línea que recorre la ciudad, facilitando el acceso incluso al principal polígono industrial de la localidad. La frecuencia de este servicio es de 30 minutos.

Trenes

La comunicación por ferrocarril de Calatayud con Zaragoza se produce con una frecuencia de 7 trenes que realizan en trayecto diariamente. A ellos hay que sumar otros 7 que prestan el servicio, pero no todos los días de la semana ni en todas las épocas del año.

De las anteriores posibilidades de desplazamiento a Zaragoza, 6 se realizan en trenes de Alta Velocidad. Casi todos los trayectos de AVE se realizan a diario.

La Alta Velocidad llegó a Calatayud en el año 2003. Representa un fuerte motor de desarrollo socioeconómico que permite revitalizar el tránsito de pasajeros por el municipio. La llegada del AVE no sólo aproxima Calatayud al resto de España, sino que la convierte en ciudad satélite de grandes urbes como Zaragoza o Madrid.

El trayecto inverso, de Zaragoza a Calatayud, se realiza con una frecuencia de 13 servicios diarios, de los que 7 son servicios diarios y el resto con una frecuencia de entre 5 y 6 servicios a la semana???

Las posibilidades de desplazamiento a Madrid desde la ciudad bilbilitana son las siguientes:

- 11 servicios, de los que 6 son diarios y el resto 5 o 6 días a la semana. De los anteriores, 8 son ferrocarriles de Alta Velocidad.
- El trayecto inverso (Madrid-Calatayud) lo realizan 12 ferrocarriles, de los que 8 son diarios (el resto 5 o 6 días a la semana). De los 12 trenes que realizan este trayecto, 10 son ferrocarriles de Alta Velocidad.

Dado que el principal activo de la Comarca de Calatayud es el turismo, podemos analizar la incidencia de las comunicaciones por carretera o por vía férrea en los lugares de interés turístico:

- Cuando la llegada de los turistas se produce en vehículo particular, no se encuentran mayores problemas que las numerosas curvas en el último tramo de la carretera A-2501 entre Cetina y Jaraba.
- Si el acceso de los turistas a la Comarca de Calatayud se produce a través de alguna de las líneas de tren o de autobús existe el problema de la falta de combinaciones para llegar al destino final, que normalmente es:
 - Monasterio de Piedra
 - Balnearios de Jaraba
 - Balnearios de Alhama de Aragón. En este último caso el problema es menor, ya que existen trenes regionales con parada en Alhama de Aragón, además de una línea diaria de autobús.

Este problema se repite con cada uno de los municipios que tienen algo que ofrecer desde el punto de vista turístico. Existe una gran dificultad para el acceso de turistas que se desplazan en medios de transporte como tren o autobús.

Muchos de los “viajes de grupo”, organizados por agencias o mayoristas y que desplazan a los turistas a lugares como las zonas de balnearios o Monasterio de Piedra, no se encuentran con dificultad de acceso al lugar de destino, ya que se trata de rutas planificadas o excursiones. El problema de la dificultad de acceso se repite para los turistas que pasan estancias prolongadas en los balnearios. Alguno de estos turistas buscan ampliar su zona de visita a localidades como Calatayud, y se encuentran con el problema de la falta de combinación a través de transporte público. Este problema empieza a obtener respuesta gracias a la iniciativa privada, ya que existe algún establecimiento en las zonas de balnearios que pone a disposición de sus clientes un servicio de transporte de viajeros propio. La oferta se complementa con distintos servicios de taxi local (Calatayud) y comarcal.

INTENSIDADES MEDIAS DIARIAS. AÑO 2005

A continuación, detallamos el tránsito diario de vehículos por las carreteras de la Red Viaria Aragonesa dentro del ámbito territorial de la Comarca Comunidad de Calatayud.

Red Autonómica Aragonesa (RAA)- Intensidades Medias Diarias (IMD) en el año 2005(Nº de vehículos/día, sumando ambos sentidos de circulación) *Ordenadas por clave de la vía*

ABREVIATURAS: LP=Límite de Provincia; Bº=Balneario;

Red Básica

Nº	TRAMO	VÍA	IMD	Motos	Turismos	Pesados	% pes.
611	Calatayud - Munébrega	A-202	1406	6	1311	89	6,3
609	Munébrega - Nuévalos	A-202	680	2	654	24	3,6
607	Nuévalos - Mº de Piedra	A-202	910	11	849	50	5,5
606	Mº de Piedra - Campillo de Aragón	A-202	374	1	357	16	4,2
614	Campillo de Aragón-LP Guadalajara	A-202	280	1	261	18	6,3

Red Comarcal

Nº	TRAMO	VÍA	IMD	Motos	Turismos	Pesados	% pes.
608	Castejón - cruce A-2503	A-1501	118	2	102	14	11,8
603	Cruce A-2503 - Jaraba	A-1501	769	2	730	37	4,8
568	Bijuesca-Torrelapaja	A-1502	104	0	96	8	8,2
528	Torrijo - Bijuesca	A-1502	73	0	68	5	6,6
536	El Frasno - Morés	A-1503	2404	2	2257	145	6,0
535	Morés - Illueca	A-1503	2801	8	2595	198	7,1
542	Calatayud - Miedes	A-1504	1062	3	1025	34	3,2
625	Miedes - Codos	A-1504	146	1	134	10	7,2
627	Codos - Cariñena	A-1504	103	0	91	12	12,0
541	El Frasno - Sta. Cruz de Grío	A-1505	45	0	42	2	4,5
626	Sta. Cruz de Grío - Codos	A-1505	150	1	124	25	16,5

Red Local

Nº	TRAMO	VÍA	IMD	Motos	Turismos	Pesados	% pes.
538	Morata de Jalón- cruce A-2	A-2302	1132	6	1023	103	9,1
540	Cruce A-2 - Sta.Cruz de Grío	A-2302	240	0	226	15	6,1
605	Campillo de Aragón-Jaraba	A-2501	101	0	97	4	4,0
655	Jaraba-Cetina	A-2501	318	2	257	59	18,7
601	Cetina-cruce A-2	A-2501	1209	6	1047	157	13,0
533	Cruce A-2 - LP Soria (Deza)	A-2501	150	0	143	7	4,8
602	Alhama - cruce A-1501	A-2502	789	5	736	48	6,1
604	Cruce A-1501 - Nuévalos	A-2503	482	8	442	31	6,5
531	Villalengua - cruce N-234	A-2504	195	4	183	8	4,1
610	Ateca - Munébrega	A-2505	216	1	207	8	3,6
612	Cruce N-234-Morata de Jiloca-Acered	A-2507	720	4	646	71	9,8
662	Jaraba-Calmarza	Z-453	649	3	609	37	5,7

La principal vía de afluencia al Monasterio de Piedra es por la carretera A-202 (Calatayud-Munébrega-Nuévalos-Monasterio de Piedra). La otra vía de acceso al Monasterio, algo menos utilizada es por Alhama de Aragón hasta el cruce A-1501- Nuévalos-Monasterio de Piedra.

Total Aragón		503.996	34.166	134.762	1.581	7.146	24.347	705.998
50020	Alhama de Aragón	470	40	156	0	10	39	715
50029	Aniñón	226	13	194	1	0	5	439
50034	Ariza	510	23	238	0	10	31	812
50038	Ateca	763	54	283	0	42	67	1.209
50067	Calatayud	6.839	362	1.835	23	194	387	9.640
50129	Jaraba	134	9	36	1	1	3	184
50159	Maluenda	353	30	146	0	1	10	540
50192	Nuévalos	168	22	66	0	0	9	265
50201	Paracuellos de Jiloca	234	13	82	0	0	8	337

Fuente: IAEST en base a la información de la Dirección General de Tráfico, Ministerio del Interior.

A partir de los datos anteriores, se observa que en Calatayud circula un gran número de camiones, furgonetas y tractores industriales. Esta circunstancia es un indicador de la existencia un especial desarrollo del sector logístico y de transporte en la zona.

POLÍGONOS

Según los datos aportados por el Instituto Aragonés de Fomento, en la Comarca de la Comunidad de Calatayud existen **siete polígonos industriales**, uno de ellos de iniciativa privada (polígono “Alto de Paracuellos”, promovido por Edizas S.L., en Calatayud). Los polígonos de “La Charluca” y “Mediavega” de Calatayud, éste ultimo en actual ampliación que será “Mediavega II”, el polígono “Los Impentres”, en Mores, “EI Juncar” en Alhama de Aragón, y los polígonos “Ateca” y “Morata de Jalón” situados en estas mismas localidades completan los oferta de la Comarca. Los polígonos de iniciativa publica son promovidos por los respectivos ayuntamientos, a excepción del de “La Charluca” y la segunda fase de “Mediavega”, cuya ejecución y venta pertenecen al S.E.P.E.S., y el polígono “Los Impentres” promovido por la empresa publica Suelo y Vivienda de Aragon S L. del Gobierno de Aragón.

En la localidad de Calatayud los polígonos tienen las siguientes características:

Polígono Mediavega- Calatayud

Promotor: Ayuntamiento de Calatayud

Superficie delimitada (m2) 219.452 / Superficie ocupada (m2) 123.307

Superficie libre (m2) 0

Parcelas ocupadas 9 / Parcelas totales 50

Superficie mínima parcela:539 / Superficie máxima parcela 21.486

Naves sin empresa instalada 10 / Solares disponibles 17

Altura máxima 15

Viales Sí

Voltaje de líneas 220 / 380

Transporte público No

Dirección Cr N-II, km. 238

Tipo de vía :Carretera

Aeropuerto de Zaragoza: 75 Km.
Estación de Calatayud: 3 Km.
Puerto de Valencia: 280 Km.
Zaragoza: 86 Kms.

Tiene agua potable :Sí
Tiene red de saneamiento :Sí
Iluminación :Sí
Procedencia del agua : Red General y embalse de "La tranquera"
Vigilancia :No
Anti-incendios :No
Depósito de agua :No
Tiene depuradora :Sí
Lugar de vertido :Río Jalón – Pluviales – Red de Saneamiento
Caudal máximo (m³/h) :120
Características depuradora : Digestión Aerobia - Fangos Activados
Tratamiento previo :Sí
Tipo pavimento :Asfalto
Gas :Sí
Suministro eléctrico :Sí
Tipo suministro : Tensión Alta-Media
Potencia (KVA): 8000
Voltaje líneas :220 / 380

Polígono La Charluca- Calatayud

Promotora : S.E.P.E.S.
Superficie delimitada (m²) 571.103 / Superficie ocupada (m²) 177.968
Superficie libre (m²) 31.560
Parcelas ocupadas 65 / Parcelas totales 72
Superficie mínima parcela 417 / Superficie máxima parcela 12.342
Naves sin empresa instalada 9 / Solares disponibles 15
Zonas verdes Sí / Viales : Sí
Voltaje de líneas : 220 / 380
Transporte público: No
Dirección: N-234, km. 253 / Tipo de vía: Carretera
Aeropuerto de Zaragoza: 75 Km.
Estación de Calatayud:2 Km.
Puerto de Valencia :280 Km.
Zaragoza: 86 kms

Tiene agua potable :Sí / Tiene red de saneamiento :Sí
Iluminación Sí
Procedencia del agua : Red General y Embalse de "La Tranquera"
Vigilancia No
Anti-incendios : No
Depósito de agua :Sí

Tiene depuradora No
Lugar de vertido :Red General
Caudal máximo (m3/h) 400
Características depuradora
Tratamiento previo :Sí
Tipo pavimento :Aglomerado
Gas : No
Suministro eléctrico :Sí / Tipo suministro : Tensión Alta
Potencia (KVA) 750 - Voltaje líneas 220 / 380

Restaurante: Sí
Guardería :No
Cafetería :Sí

Polígono Alto de Paracuellos-Calatayud

Promotora : EDIZAS, S.L.
Superficie delimitada (m2) 35.015 / Superficie libre (m2) 27.042
Parcelas totales 27
Superficie mínima parcela 714 / Superficie máxima parcela : 1.750
Naves sin empresa instalada 13 / Solares 12
Altura máxima: 10
Zonas verdes : No / Viales : No
Transporte público: Si
Dirección N-234, km. 253
Tipo de vía Carretera

Aeropuerto de Zaragoza: 75 Km.
Estación de Calatayud:2 Km.
Puerto de Valencia :280 Km.
Zaragoza: 86 kms

Tiene agua potable :Sí
Tiene red de saneamiento : Sí
Iluminación :Sí
Procedencia del agua :Red General
Vigilancia:No
Anti-incendios : Sí
Depósito de agua :No
Tiene depuradora: No
Lugar de vertido : Red General
Caudal máximo (m3/h)
Características depuradora
Tratamiento previo : No
Tipo pavimento Asfalto
Gas : No
Suministro eléctrico :Sí / Tipo suministro : Tensión Baja Potencia

6. CONCLUSIONES

DEBILIDADES Y AMENAZAS

1. *Continúa pérdida de población de la zona rural.*

Se está produciendo un cambio en las prioridades de los jóvenes nacidos en las zonas rurales. En la actualidad los jóvenes tratan de encontrar un empleo adecuado a su formación, algo difícil en su lugar de nacimiento. A esto hay que añadir la preferencia por el acceso a recursos y servicios de ocio, sanidad, educación y nuevas tecnologías y la necesidad de llevar a cabo un proyecto familiar. A estos factores hay que añadir que el descenso de la actividad agraria contribuye a que los jóvenes busquen salidas profesionales en otros sectores y en otros municipios más grandes.

2. *Falta de “rentabilidad social” de las inversiones en servicios comunitarios por el descenso de la población.*

La puesta en marcha de servicios comunes a las áreas rurales alejadas de los principales núcleos de población se puede ver frenada por la baja rentabilidad (en forma de acceso al servicio por ciudadanos) en relación con las inversiones de las administraciones públicas.

3. *Inserción social de inmigrantes.*

El elevado número de inmigrantes hace necesario impulsar planes de integración.

4. *Deslocalización industrial.*

De momento el fenómeno de la deslocalización no ha tenido una elevada incidencia en las industrias de la Comarca de Calatayud, pero corren riesgo de deslocalización aquellas empresas industriales que no aporten valor añadido en sus procesos y que no apuesten por la innovación, la mejora de sus productos, la internacionalización y el acceso a nuevos mercados.

5. *Escaso número de industrias.*

El sector industrial en la comarca Comunidad de Calatayud, además de no estar especialmente desarrollando, está sufriendo un estancamiento en su actividad.

6. *Bajo aprovechamiento de la ubicación estratégica.*

La cercanía a los principales mercados nacionales no está siendo aprovechada mediante la implantación de empresas dedicadas al almacenamiento y distribución.

7. Precios de los productos agrícolas muy bajos.

Se está produciendo una constante pérdida de competitividad y de rentabilidad del sector agrario.

8. Pérdida de costumbres y tradiciones.

El continuo abandono de las zonas rurales y el envejecimiento de la población llevan aparejados la pérdida de costumbres y tradiciones, factores impulsores y dinamizadores del sector turístico.

9. Falta de información a turistas sobre recursos turísticos, alojamiento y restauración de la zona.

Se hace necesaria la instalación de paneles informativos en los principales puntos de afluencia turística de la comarca (Calatayud, Alhama, Ateca, Jaraba, Nuévalos y Monasterio de Piedra) que faciliten al turista el desplazamiento y conocimiento de las alternativas de ocio existentes.

10. Muchos monumentos dispersos y con necesidad de inversiones elevadas.

La Comunidad de Calatayud se erige como área mudéjar por excelencia dada la presencia islámica desde el siglo VIII. Estuvo dominada cuatro siglos por los musulmanes, y durante otros cinco convivieron con los cristianos, hasta su expulsión en 1610. Surgió así lo que hoy se conoce como “arte mudéjar”, la pervivencia de la estética islámica en el ámbito cristiano.

A modo de ejemplo, existen monumentos mudéjares en las localidades de Calatayud, Codos, Tobed, Paracuellos de la Ribera, Moros, Orera, Mara, La Vilueña, Belmonte de Gracián, Velilla de Jiloca, Tobed, Terrer, Morata de Jiloca, Maluenda, Cervera de la Cañada, Bubierca, Ateca, Aniñón y Alhama de Aragón. Evidentemente no todas las iglesias mudéjares ubicadas en los municipios nombrados tienen la misma trascendencia, estando las más importantes agrupadas en rutas que facilitan al turista el conocimiento de una parte de estos elementos patrimoniales.

Algo similar ocurre con los castillos y restos defensivos, ermitas e iglesias existentes en numerosos municipios de la comarca Comunidad de Calatayud.

11. Mal estado de las carreteras y accesibilidad deficiente a los municipios dispersos.

La elevada superficie comarcal, el gran número de municipios existente (67), y la despoblación de muchas de estas localidades suponen unas elevadas necesidades de inversión por parte de la administración, con una baja “rentabilidad social”.

12. Red de transporte intracomarcal insuficiente.

Las rutas de autobús establecidas son atendidas por empresas privadas que, evidentemente, buscan una rentabilidad. Para atender estas líneas de la manera más rentable posible recortan algunos de sus servicios a uno o dos servicios por semana. De esta forma se cubren mínimamente las necesidades de desplazamiento de los habitantes de algunos de los municipios más dispersos.

FACTORES DE ATRACTIVIDAD

1. Constante entrada de mano de obra por la inmigración.

Los datos de empleo, desempleo y actividad económica demuestran que sería imposible seguir el ritmo de crecimiento sin la entrada de mano de obra procedente de la inmigración.

2. Bajo porcentaje de personas paradas.

3. Dinamismo de la economía comarcal, basado en el incremento de licencias del IAE, afiliados a la Seguridad Social y la capacidad de las pequeñas empresas para generar empleo.

Los datos de creación de empresas en Calatayud y su comarca denotan un gran dinamismo. Existe un elevado número de emprendedores que recientemente han creado un negocio o que están en trámites para hacerlo. También es relevante el gran número de empresarios ya establecidos que apuestan por la diversificación de la actividad que venían desarrollando.

4. Diversificación de la actividad económica.

A pesar de que hay un predominio claro del sector servicios en la actividad económica de Calatayud y su comarca, no existe un riesgo de concentración de la actividad en un sector que pueda sufrir una brusca pérdida de competitividad, como ha ocurrido en comarcas vecinas.

5. Potente industria de transformación agraria (manipulado y envasado de frutas).

Este sector ha sido tradicionalmente muy dinámico, ha generado un gran número de puestos de trabajo y tiene una amplia experiencia en operaciones de comercio internacional.

6. Mejora de la calidad y de la imagen de los vinos de la D. O. Calatayud.

La reciente publicación de un plan estratégico de la Denominación de Origen de Calatayud y el seguimiento de éste nos hace pensar en un inminente despegue de los vinos de la zona en los principales mercados nacionales e internacionales.

7. Interés creciente por los productos con Denominación de Origen y de calidad.

Los productos amparados por una Denominación de Origen tienen mayor facilidad para distinguirse de sus competidores en un mercado cada vez más saturado. Además proporciona un valor añadido al producto, que es apreciado por el cliente y facilita el establecimiento de un precio superior, evitando de esta forma competir en precio.

8. Un rico y muy diverso patrimonio natural, monumental, arqueológico y cultural para el desarrollo del turismo.

9. Utilización los recursos ambientales y culturales.

Existe un mercado creciente de turistas interesados en el turismo termal, cultural y natural.

10. Mejora de las instalaciones de los establecimientos termales mediante la realización de grandes inversiones.

Están realizando una importante modernización de instalaciones a la par que una mejora de la imagen colectiva del sector. Además se está produciendo la entrada de nuevos inversores en el sector para la recuperación de antiguos establecimientos cerrados hace tiempo.

11. Posibilidad de creación de nuevos establecimientos turísticos “con encanto” en zonas rurales y rincones alejados de las principales ciudades.

Internet facilita enormemente la promoción de estos establecimientos y el acceso a un nicho de mercado de alto poder adquisitivo.

12. Incremento de la demanda del turismo termal y de la capacidad económica de los clientes.

La mejora de la imagen de estos establecimientos y el crecimiento del poder adquisitivo “medio” ha facilitado el acceso a un gran número de clientes. En temporada baja tienen elevados niveles de ocupación gracias a los distintos programas termales para la tercera edad.

13. EXPO Zaragoza 2008

El gran número de visitas previstas a la muestra internacional proporciona unas elevadas expectativas al sector turístico de la Comarca Comunidad de Calatayud, ya que en esta zona existen recursos relacionados con el lema de la EXPO “Agua y Desarrollo Sostenible” (Balnearios, Monasterio de Piedra...). Para que se cumplan estas expectativas será necesario realizar una promoción adecuada de la zona.

14. Reciente aprobación del Plan de Dinamización Turística Comarcal con una importante dotación económica.

Este plan contribuirá a mejorar las infraestructuras turísticas, señalización y promoción de establecimientos, patrimonio y rutas naturales y culturales de la comarca.

15. La localización de la comarca en uno de los ejes principales de actividad económica.

La proximidad a la autovía y la infraestructura ferroviaria, incrementada con el AVE, confiere a la comarca posibilidades de desarrollo.

16. Buena localización territorial de los núcleos de población que articulan la comarca.

Los principales municipios (Calatayud, Ateca, Alhama de Aragón y Ariza), se encuentran a pie de la autovía N-II.

17. Creciente interés de las empresas por disminuir los costes en distribución y logística, que les hacen buscar ubicaciones que les ahorren costes de transporte y faciliten la distribución de sus productos.

18. Implantación de nuevas tecnologías en todos los municipios.

La implantación de internet en todos los municipios puede facilitar el acceso a las tecnologías de información y comunicaciones de los habitantes de los núcleos rurales más alejados, facilitando el acceso incluso a un creciente número de programas de formación a distancia, incluso universitarios.

19. Posibilidad de ofertar terreno y espacios en polígonos a menor coste que en las grandes ciudades.

Esto es debido al menor precio del suelo en relación a los polígonos industriales de las grandes ciudades como Madrid, Barcelona, Valencia o, incluso, Zaragoza.